

Social Business Accelerator

Raport z ósmej edycji Programu

wrzesień 2019 – czerwiec 2020

PSIK P o l s k i e
Stowarzyszenie
Inwestorów
Kapitałowych

Spis Treści

Wstęp.....	3
Ósma edycja program SBA w liczbach.....	5
Organizacje społeczne uczestniczące w ósmej edycji programu SBA.....	6
Opinie liderów organizacji	7
Opinie mentorów PSIK.....	8
Uczestnicy ósmej edycji	9
Uczestnicy zaangażowani w poprzednie edycje programu SBA	12
Pary współpracujące w 8. edycji	13
Historia programu SBA	32
PSIK	33



Wstęp

Program Social Business Accelerator (Akcelerator Przedsiębiorczości Społecznej - SBA) to inicjatywa pro bono społeczności private equity i venture capital w Polsce.

SBA zakłada indywidualną współpracę doświadczonych inwestorów kapitałowych działających w Polsce („mentorów PSIK”) z liderami organizacji. Mentorzy PSIK to najbardziej doświadczone osoby reprezentujące środowisko funduszy inwestycyjnych w Polsce (członkowie PSIK) oferują pro bono swoją wiedzę i czas oraz wykorzystują swoje doświadczenie, umiejętności zawodowe i kontakty na rzecz wspierania rozwoju organizacji uczestniczących w Programie. Pary spotykają się często i regularnie podczas programu i często przedłużają swoją współpracę po zakończeniu edycji programu.

Podczas ósmej edycji Programu zostały przeprowadzone dwa spotkania uczestników, pierwsze we wrześniu 2019 r., a drugie w marcu 2020 r. Były one okazją dla do dzielenia się doświadczeniami, porównywania postępów w pracy z mentorami i wzajemnego uczenia się. Wnioski ze spotkań pomogły parom bardziej dynamicznie podejść do współpracy w swoich parach.

Specyfiką tej edycji były wyzwania, jakie stanęły przed organizacjami w związku z pandemią Covid-19: zmniejszenie finansowania, brak możliwości pozyskiwania środków z odpłatnej działalności statutowej lub gospodarczej, pogorszenie sytuacji beneficjentów, którzy w związku z tym potrzebowali większego wsparcia niż wcześniej. Wśród organizacji SBA przeprowadziliśmy w marcu i maju 2020 diagnozę potrzeb. W jej wyniku 7 organizacji SBA otrzymało wsparcie w łącznej wysokości 173 000 zł z funduszu Valores Covid-19. Fundusz powstał w maju 2020 roku w celu wsparcia wybranych organizacji społecznych podczas pandemii. Jesteśmy wdzięczni wszystkim darczyńcom za ich szybką reakcję pomocową.

Ósma edycja, podobnie jak poprzednie, została oceniona za pomocą internetowego badania ankietowego, a także poprzez osobiste wywiady z mentorami PSIK i liderami społecznymi. Uczestnicy bardzo wysoko oceniają jakość Programu i są - w większości przypadków - zadowoleni z zaangażowania swoich partnerów.

Wyniki badania pokazują, że SBA jest bardzo potrzebny, a liderzy organizacji pozarządowych i mentorzy PSIK uważają go za bardzo dobrą platformę do poprawy pracy organizacji społecznych w Polsce poprzez co zwiększa się ich wpływ społeczny. Program umożliwia organizacjom, które biorą w nim udział, znaczny wzrost ich efektywności i skuteczności, gdyż liderzy uczą się od mentorów, którzy dzielą się swoim doświadczeniem i know-how. Liderzy organizacji pozarządowych doceniają możliwość poszerzenia swojej znajomości strategii organizacyjnej, zarządzania, finansowania i innych ważnych tematów.

W następstwie sukcesu 8. edycji programu, we wrześniu 2020 rozpoczęła się 9. Edycja, która będzie trwać do czerwca 2021 roku. Tym razem mamy rekordowe 22 pary, w tym 10 nowych. Kierując się wskazówkami otrzymanymi od mentorów, wprowadziliśmy kilka drobnych modyfikacji w programie, które mają na celu zwiększenie jego wpływu społecznego.

W niniejszym raporcie podsumowującym ósmą edycję Programu SBA znajdą Państwo opis rezultatów współpracy mentorów z branży private equity/venture capital oraz organizacji społecznych, które brały udział w Programie. Mamy nadzieję, że będzie to dla Państwa interesujące.

Wrzesień 2020



Agnieszka Borek
Dyrektorka Programu SBA,
Prezeska Zarządu Fundacji Valores



Robert Manz,
Współtwórca Programu SBA,
Przewodniczący Komitetu ds. Filantropii
Przedsiębiorczej PSIK,
Członek Rady Fundacji Valores

Ósma edycja Programu SBA w liczbach

- 21 mentorów PSIK uczestniczyło w ósmej edycji SBA.
- Do Programu zaproszono 21 liderów organizacji społecznych.
- 19 par pomyślnie zakończyło Program.
- W ciągu 10 miesięcy pracy (od września 2019 r. do czerwca 2020 r.) odbyło się około 160 spotkań liderów organizacji społecznych i mentorów PSIK.
- W sumie profesjonaliści PSIK pracowali przez około 400 godzin z liderami społecznymi i ich organizacjami.
- W przypadku 15 organizacji, do współpracy z mentorem zaangażowane były poza liderem inne kluczowe w organizacji osoby.
- Większość par (14) skupiła się na pracy nad strategią rozwoju organizacji.
- Ponadto najczęściej pary pracowały nad: stabilnością finansową organizacji, rozwojem działalności gospodarczej i rozwojem nowych usług i projektów (*patrz wykres na s. 6*).
- Mentorzy i liderzy społeczni wysoko ocenili rozwój organizacji społecznych w następujących obszarach:
 - Strategia i działania związane z pozyskiwaniem funduszy;
 - Struktura zarządzania organizacją;
 - Dopasowanie działań organizacji do wyzwań wynikających z pandemii Covid-19;
 - Rozwój nowych usług i projektów;
 - Doprecyzowanie celów organizacji.

Obszary współpracy



Wykres wykazuje ilość par programu SBA, które pracowały nad danym obszarem.

Organizacje społeczne uczestniczące w ósmej edycji SBA



Fundacja Stawek



CENTRUM
PISOP

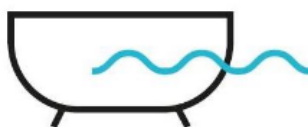


Stowarzyszenie
SARCOMA

Banki Żywności 



STOWARZYSZENIE
**BUDUJEMY
PRZYSZAŃ**
Zrozumieć MPD



FUNDACJA
MACHINA
ZMIAN



Habitat
for Humanity®
Poland



FUNDACJA
ŚWIATŁO

Zobacz...
JESTEM



FUNDACJA KORALE



FUNDACJA
KATARYNKA



FUNDACJA
JOANNY RADZIWIŁŁ
OPIEKUŃCZE
SKRZYDŁA

otwarte
drzwi



MIĘDZY SŁOWAMI



FUNDACJA
DOBRYCH
INICJATYW



Fundacja dla dzieci
i dorosłych z autyzmem



SŁAWĘCIŃSKIE STOWARZYSZENIE
INICJATYW LOKALNYCH

Opinie liderów organizacji

- Udział w Programie SBA okazał się bardzo cennym doświadczeniem dla wszystkich liderów uczestniczących organizacji społecznych.
- Prawie wszyscy (17 z 18) badani liderzy zadeklarowali, że udział w Programie znacząco przyczynił się do rozwoju ich organizacji.
- 17 z 18 ankietowanych liderów stwierdziło, że udział w SBA wpływa na ich rozwój zawodowy i osobisty.
- Według 17 z 18 badanych liderów, osiągnięte wyniki są trwałe dla ich organizacji.
- 10 z 18 ankietowanych liderów zadeklarowało, że Program spełnił ich oczekiwania, a ośmiu stwierdziło, że je przewyższył.

Dane oparte na ewaluacjach wypełnionych przez wszystkich liderów biorących udział w 8. edycji.

“Wszystkie osoby uczestniczące w Programie SBA, również ja sama, uważamy, że jest on bardzo potrzebny i przynosi wiele korzyści organizacji, zarówno bardzo konkretnych i wymiernych, jak i takich na poziomie ogólnym. Wiedza i doświadczenie mentora, jego zaangażowanie i życzliwość, powodowały po naszej stronie silną motywację i zaangażowanie, gotowość podejmowania działań, co do których sami nie bylibyśmy pewni, czy warto je podjąć i w jaki sposób to robić.”

Joanna Grochowska, Fundacja SYNAPSIS

“Program jest potrzebnym i ważnym elementem wsparcia dla organizacji pozarządowych. Pomaga uporządkować kluczowe kwestie dla organizacji.”

Marek Borowski, Federacja Banków Żywności

“Program jest bardzo wartościowy. Jest ogromną szansą dla organizacji na rozwój, zmianę sposobu myślenia, poprawę jej kondycji w bardzo różnych aspektach.”

Marta Perkowska, Stowarzyszenie Otwarte Drzwi

“Wysokie kompetencje mentora umożliwiły podjęcie wspólnej pracy nad zasadniczymi tematami które były nieuregulowane w stowarzyszeniu praktycznie od początku, co uniemożliwiło jego rozwój. Nawet wybuch pandemii nie przeszkodził, spotkania i prace były kontynuowane w formie on-line.”

Krzysztof Gąsiorowski, Stowarzyszenie Dzieciom i Młodzieży Wędką

“Program pozwolił nam znaleźć inną perspektywę na nasze działania. Dzięki przykładom ze świata biznesu mogliśmy przyjrzeć się naszym strategiom i zacząć działać bardziej efektywnie.”

Justyna Mańkowska, Fundacja Katarynka

„Dzięki udziałowi w tej edycji projektu nauczyliśmy się patrzeć na działalność fundacji z perspektywy rynkowej, szacować jej możliwości i stawiać sobie realne cele.”

Danuta Wieczorkiewicz, Fundacja Zobacz... JESTEM

Opinie mentorów PSIK:

- 13 mentorów stwierdziło, że Program przyczynił się do rozwoju organizacji społecznych.
- 8 mentorów zadeklarowało, że Program wpłynął także na ich własny rozwój zawodowy, a prawie wszyscy (14) zadeklarowali, że wpłynął na ich osobisty rozwój.
- Wszyscy mentorzy poleciliby udział w SBA innym specjalistom z sektora private equity.
- Mentorzy PSIK wśród największych wartości Programu wymieniają:
 - Przekazywanie doświadczeń i umiejętności managerskich osobom zarządzającym organizacjami społecznymi;
 - Możliwość pomocy i wykorzystania wiedzy, umiejętności i kontaktów mentora do poprawy jakości życia mniej uprzywilejowanej części społeczeństwa;
 - Dużą skalę Programu i liczę zaangażowanych mentorów;
 - Cykliczne spotkania z wszystkimi organizacjami biorącymi udział w projekcie - wymiana poglądów, dzielenie się sukcesami oraz napotkanymi trudnościami;
 - Trafne dopasowywanie mentorów do organizacji;
 - Dobre wprowadzenie do programu dla nowych uczestników, jasno zdefiniowane warunki brzegowe.

Dane oparte na ewaluacjach wypełnionych przez 16 z 18 mentorów biorących udział w 8. edycji.

„Program SBA to szansa dla organizacji, żeby nauczyć się bardziej biznesowego podejścia do ich aktywności. Mentorzy dzielą się doświadczeniem biznesowym, w obszarach takich jak procesy wewnętrzne, podejście do pozyskiwania funduszy i komunikacja B2B.”

Maciej Zużalek, Ten Square Games Group

“Program daje mentorom dużą satysfakcję z możliwości wykorzystania swojej wiedzy w celu pomocy organizacjom pozarządowym. Zderzenie dwóch światów - esencji kapitalizmu z organizacjami prowadzonymi przez społeczników daje świetne efekty i energię do dalszego wspólnego działania.”

Piotr Kędra

“Od strony organizacyjnej chcę powiedzieć o ogromnym zaangażowaniu liderki – w prawie każdym spotkaniu uczestniczyły wszystkie 3 liderki, po spotkaniach rozestana była notatka ze spotkania z ustaleniem kolejnego terminu i „zadań domowych”. W znakomitej większości liderki były bardzo dobrze przygotowane do kolejnego spotkania.”

Emil Daciuk

Uczestnicy ósmej edycji SBA



	Organizacja społeczna	Lider(rzy) organizacji	Mentor PSIK /Firma
1	Stowarzyszenie Budujemy Przysiań: wspiera dzieci i młodzież z porażeniem mózgowym (w wieku od kilku miesięcy do 24 lat).	Krzysztof Łyżwiński, Aneta Kalbarczyk	George Świrski Abris Capital Partners
2	Habitat for Humanity Poland: działalność zmierzająca do stworzenia godnych człowieka miejsc do życia, miejsc pobytu oraz miejsc ochrony zdrowia.	Magda Ruszkowska-Cieślak	Maciej Kowalski MCI Capital
3	Fundacja SYNOPSIS: niesie profesjonalną pomoc dzieciom i dorosłym osobom z autyzmem i ich rodzinom.	Joanna Grochowska	Rafał Bator Enterprise Investors
4	Fundacja La Strada: prowadzi działania przeciwko handlowi ludźmi i niewolnictwu.	Irena Dawid-Olczyk	Dariusz Prończuk Enterprise Investors
5	Fundacja Sławek: pomaga osobom wykluczonym społecznie, zwłaszcza więźniom, byłym więźniom i ich rodzinom.	Krzysztof Łagodziński	Tomasz Głowacki Riverside Europe Partners
6	Federacja Polskich Banków Żywności: przeciwdziała marnowaniu żywności i niedożywieniu w Polsce.	Marek Borowski	Andrzej Bartos Innova Capital
7	Stowarzyszenie WĘDKA: pomaga rodzinom przygotować dzieci i młodzież do wchodzenia w dorosłość i samodzielność.	Wojciech Przybysz, Krzysztof Gąsiorowski	Małgorzata Bobrowska-Jarząbek, Resource Partners
8	Stowarzyszenie Otwarte Drzwi: pomaga osobom pokrzywdzonym przez życie stawać się samodzielne i niezależne życiowo.	Marta Perkowska	Leszek Muzyczyszyn, Innova Capital
9	Fundacja Wspierania Rodzin KORALE: prowadzi programy edukacyjne i specjalistyczne pomagające zapewnić bezpieczny dom dla dziecka.	Magdalena Cechnicka, Izabela Owczaruk	Piotr Misztal Value4Capital Magdalena Śniegocka, CVI
10	Fundacja Machina Zmian: działalność na rzecz osób z niepełnosprawnościami oraz na rzecz integracji i reintegracji społecznej.	Sylwia "Nikko" Biernacka	Agnieszka Kowalska
11	Sławęcińskie Stowarzyszenie Inicjatyw Lokalnych: wspiera wszelkiego rodzaju działania tworzone przez społeczeństwo obywatelskie.	Beata Skubiak	Mariusz Banaszuk Value Quest
12	Fundacja Dobrych Inicjatyw: motywuje dzieci do rozwijania ich silnych stron i talentów, a także pomaga w przezwyciężaniu własnych barier.	Bartłomiej Jojczyk	Maciej Zużalek, Ten Square Games Group

13	Fundacja Katarynka: działania służące rozwojowi dostępu do kultury, sportu czy edukacji dla osób z niepełnosprawnościami	Justyna Mańkowska, Mariusz Trzeciakiewicz	Michał Wojdyła Innova Capital
14	Stowarzyszenie Centrum PISOP: wspiera inicjatywy obywatelskie.	Ewa Gałka	Aleksander Kacprzyk Resource Partners
15	Fundacja Joanny Radziwiłł Opiekuńcze Skrzydła: prowadzi dom dzienny na warszawskiej Pradze dla dzieci, młodzieży i osób starszych.	Katarzyna Muszyńska, Joanna Radziwiłł, Magdalena Kryńska	Emil Daciuk
16	Fundacja Zobacz...JESTEM!: zajmuje się pomaganiem dzieciom, młodzieży i młodym dorosłym z problemami emocjonalnym.	Danuta Wieczorkiewicz	Piotr Kędra
18	Sarcoma: wspiera osoby w trakcie terapii onkologicznych dla polepszenia jakości ich życia oraz promuje profilaktykę i edukację zdrowotną.	Szymon Bubiłek, Kamil Dolecki	Michał Rusiecki Enterprise Investors
18	Fundacja Między Słowami: pomaga osobom, które w wyniku choroby lub wypadku, w którym doszło do uszkodzeń mózgu, doświadczają zaburzenia mowy.	Katarzyna Urbańska	Wojtek Jezierski Abris
19	Światło wspiera ludzi w śpiączce i chorych na raka.	Janina Mirończuk	Bartek Trzebiński
20	Fundusz Feministyczny: zbiera pieniądze na inicjatywy, podejmowane przez kobiety i dziewczyny w całej Polsce.	Justyna Fydrych	Marzena Bielecka, Experior Venure Fund
21	FOSa - Federacja Organizacji Socjalnych: rozwiązywanie problemów społecznych poprzez wspieranie i reprezentowanie organizacji socjalnych.	Piotr Pniewski	Dawid Walendowski

Mentorzy PSIK i liderzy organizacji społecznych zaangażowani w poprzednie edycje Programu SBA

W trakcie ósmej edycji SBA sześciu mentorów PSIK z poprzednich edycji SBA nadal pracowało jako mentorzy na rzecz organizacji, które przeszły z Programu SBA do portfolio Fundacji Valores:

Mentor	Organizacje z portfolio Fundacji Valores
Jacek Woźniak	Stowarzyszenie Twoje Nowe Możliwości wspiera młode osoby z niepełnosprawnością w ukończeniu studiów i podjęciu pracy zawodowej.
Dariusz Pietrzak Enterprise Investors	Stowarzyszenie Boris/ Forum ONI pracuje nad społecznym i finansowym bezpieczeństwem dorosłych z niepełnosprawnością intelektualną.
Paweł Padusiński Mid Europa Partners	Fundacja Ocalenie: oferuje wsparcie migrantom i uchodźcom.
Paweł Maj	Kamilińska Misja Pomocy Społecznej: pomaga osobom w kryzysie bezdomności wrócić do normalnego życia.
Maciej Górski Equitin	Stowarzyszenie Mali Bracia Ubogich pomaga osobom starszym poprzez troszczenie się o ich zdrowie i kondycję psychiczną.
Bartek Trzebiński	Światło wspiera ludzi w śpiączce i chorych na raka.



George Świrski, Abris Capital Partners,
Krzysztof Łyżwiński, Aneta Kalbarczyk, Stowarzyszenie Budujemy
Przystań, Radom

Para współpracowała w ramach szóstej, siódmej i ósmej edycji SBA

Obszary współpracy:

- Praca nad stabilnością finansową organizacji
- Strategia działania
- Struktura organizacji

Rezultaty:

- Poukładanie struktur w organizacji
- Zmiana na stanowisku kierowniczym
- Świadome zarządzanie budżetem organizacji
- Wprowadzenie podziału i kontroli struktury kosztów
- Zaostrzenie zakresu operacji
- Określenie celów pozyskiwania funduszy i przydziału zadań
- Rozwój fundraisingu



Abris Capital Partners jest wiodącym niezależnym menedżerem funduszy private equity z siedzibą w Europie Środkowej. Dostarcza ponadprzeciętne zwroty swoim inwestorom, poprzez zastosowanie sprawdzonej metodologii współpracy, która identyfikuje, odblokowuje i podnosi wartość średnich firm w regionie. abris-capital.com/



Organizacja prowadzi ośrodek w Radomiu dla dzieci z mózgowym porażeniem dziecięcym. Dbą o dopasowanie edukacji oraz terapii do indywidualnych potrzeb i możliwości. Celem jest przygotowanie dzieci do niezależnego życia w społeczeństwie na tyle, na ile jest to możliwe. Stowarzyszenie pomaga także rodzinom zaakceptować nową sytuację, gdy rodzi się dziecko z porażeniem mózgowym. budujemyprzystan.org/

Maciej Kowalski, MCI

Magda Ruszkowska-Cieślak, Habitat for Humanity, Warszawa

Para współpracowała w ramach ósmej edycji SBA

Obszary współpracy:

- Strategia rozwoju organizacji
- Zarządzanie finansami organizacji
- Przygotowanie nowej usługi/ produktu organizacji
- Rozwój działalności gospodarczej
- Praca nad stabilnością finansową
- Rozwiązywanie bieżących problemów

Rezultaty:

- Ustalenie priorytetów organizacji
- Pozyskanie finansowania
- Uruchomienie pierwszego sklepu Restore
- Przygotowanie biznes planu rozwoju Społecznej Agencji Najmu i pozyskanie zewnętrznych partnerów wspierającego projekt



MCI Capital powstał w 1999 roku i jest jedną z najdynamiczniejszych grup private equity w regionie EU-CEE, która zajmuje się cyfrową transformacją. Obecnie, przy użyciu funduszy private equity/venture capital, MCI wprowadza fazę rozwoju i ekspansji/wykupywania inwestycji w regionie CEE, Niemczech, Austrii (DACH) i Izraelu. MCI Capital jest też aktywne na polu długu prywatnego. MCI współpracuje z najlepszymi europejskimi i światowymi funduszami VC/PE. Strategia inwestycyjna oparta jest na trzech filarach rozwoju: cyfrowe zakłócenia cyfrowy ekosystem, cyfrowa adaptacja.
mci.pl

Misją fundacji jest budowanie siły, stabilności i samodzielności poprzez mieszkanie. Celem Fundacji, określonym w statucie, jest "działalność w zakresie pomocy społecznej, działalności charytatywnej i dobroczynności oraz ochrony zdrowia polegająca na inspirowaniu, wspieraniu i jednoczeniu wszelkich inicjatyw zmierzających do stworzenia godnych człowieka miejsc do życia, miejsc pobytu oraz miejsc ochrony zdrowia."
habitat.pls

Rafał Bator, Enterprise Investors

Joanna Grochowska, Fundacja SYNAPSIS, Warszawa

Para współpracowała w ramach ósmej edycji SBA

Obszary współpracy:

- Strategia rozwoju organizacji
- Zarządzanie zespołem
- Sukcesja w organizacji
- Zarządzanie finansami i praca nad stabilnością finansową
- Budowanie marki
- Dostosowanie planów do restrykcji spowodowanych pandemią -COVID-19

Rezultaty:

- Zmiany w zarządzaniu Fundacją
- Kampania edukacyjno-fundraisingowa
- Przewyciężenie kryzysu finansowego
- Pozyskanie wsparcia pozwalającego dostosować działania Fundacji do wyzwań, jakie przyniosła pandemia Covid-19



Enterprise Investors

Enterprise Investors jest najstarszą oraz jedną z największych firm private equity w Europie Środkowo-Wschodniej. Specjalizuje się w wykupach spółek średniej wielkości oraz finansowaniu rozwoju dynamicznie rosnących przedsiębiorstw z różnych sektorów gospodarki. Działa od 1990 roku. Stworzyła dotychczas dziewięć funduszy o łącznym kapitale przekraczającym 2,5 mld euro. Fundusze te zainwestowały 2 mld euro w 144 firm.
ei.com.pl



Fundacja dla dzieci
i dorosłych z autyzmem

Misją Fundacji SYNAPSIS jest niesienie profesjonalnej pomocy dzieciom i dorosłym osobom z autyzmem i ich rodzinom oraz wypracowywanie systemowych rozwiązań, które poprawią jakość ich życia. Celem Fundacji SYNAPSIS jest umacnianie, propagowanie i wspieranie prawidłowego rozwoju.
synapsis.org.pl

Dariusz Prończuk, Enterprise Investors

Irena Dawid-Olczyk, Fundacja Przeciwno Handlowi Ludźmi i Niewolnictwu La Strada, Warszawa

Para współpracowała w ramach czwartej, piątej, szóstej, siódmej i ósmej edycji SBA

Obszary współpracy:

- Rozwój kluczowych działań organizacji
- Zarządzanie zespołem
- Sukcesja w organizacji

Rezultaty:

- Zmiany w sposobie organizacji zarządu
- Zwiększenie zakresu delegacji obowiązków i uprawnień w ramach organizacji
- Opracowanie procesu sukcesji.
- Przegląd potencjalnych nowych projektów o innej niż dotychczas charakterystyce w związku z możliwością większego pokrycia wkładu własnego
- Rozpoznawalność w kręgach biznesu
- Nagroda Polskiej Rady Biznesu w kategorii Działalność Społeczna im. Andrzeja Czerneckiego dla liderki organizacji Ireny Dawid-Olczyk.



Enterprise Investors

Enterprise Investors jest najstarszą oraz jedną z największych firm private equity w Europie Środkowo-Wschodniej. Specjalizuje się w wykupach spółek średniej wielkości oraz finansowaniu rozwoju dynamicznie rosnących przedsiębiorstw z różnych sektorów gospodarki. Działa od 1990 roku. Stworzyła dotychczas dziewięć funduszy o łącznym kapitale przekraczającym 2,5 mld euro. Fundusze te zainwestowały 2 mld euro w 144 firm. ei.com.pl



Fundacja La Strada koncentruje się na zwalczaniu handlu ludźmi i pracy niewolniczej poprzez identyfikację ofiar, oferowanie pomocy prawnej i psychologicznej oraz podnoszenie świadomości. Prowadzi całodobowy telefon zaufania zarówno dla pokrzywdzonych i ich rodzin, jak i dla migrantów, prowadzi programy reintegracyjne i rzecznictwem na rzecz pokrzywdzonych, jak i również zajmuje się działaniami profilaktycznymi i prowadzi dwa schroniska dla ofiar handlem ludźmi. strada.org.pl/

Tomasz Głowacki, Riverside Europe Partners
Krzysztof Łagodziński, Fundacja Sławek, Warszawa
Para współpracowała w ramach szóstej, siódmej i ósmej edycji SBA

Obszary współpracy:

- Rozwój działalności gospodarczej
- Praca nad stabilnością finansową
- Rozwój Goji Land
- Wsparcie organizacji i jej beneficjentów podczas pandemii Covid-19

Rezultaty:

- Opracowanie strategii dodatkowych źródeł dochodów
- Opracowanie prezentacji fundraisingowej
- Rozpoczęcie sprzedaży produktów Goji Land
- Pozyskanie środków na finansowanie Społecznej Linii Wsparcia, która pomaga osobom dotkniętym negatywnymi skutkami pandemii Covid-19



Riverside jest wiodącym menedżerem funduszy private equity. Działa od 1988 roku. Od momentu powstania skupia się na najbardziej udanych i dobrze zarządzanych przedsiębiorstwach o wartości do 400 milionów dolarów. Riverside zainwestowała w ponad 650 transakcji. Międzynarodowe portfolio obejmuje ponad 100 firm.
riversideeurope.com



Fundacja pomaga osobom przebywającym w więzieniach, zakładach dla nieletnich i zakładach poprawczych w bezpiecznym powrocie do społeczeństwa i rodziny. Stara się pojednać rodziny dotknięte separacją. Prowadzi lobbying na rzecz utworzenia polskiego systemu pomocy postpenitencjarnej, który pozwoli na bardziej efektywne działania dzięki współpracy międzysektorowej.
fundacjaslawek.org/

Andrzej Bartos, Innova Capital

Marek Borowski, Federacja Polskich Banków Żywności, Warszawa

Para współpracowała w ramach ósmej edycji SBA

Obszary współpracy:

- Odnowienie wizji i misji organizacji
- Strategia rozwoju organizacji
- Sukcesja
- Uporządkowanie kwestii prawnych związanych z działalnością organizacji
- Wsparcie organizacji i jej beneficjentów podczas pandemii Covid-19

Rezultaty:

- Zmiana statutu organizacji
- Zmiana na stanowisku prezesa zarządu
- Pozyskanie donora w celu stworzenia profesjonalnego CRM, co umożliwi bardziej efektywne działania Banków w obliczu pandemii Covid-19 i zwiększy wpływ społeczny organizacji



Innova Capital jest wiodącym funduszem private equity w Europie Środkowej. Od powstania w 1994 roku Innova zainwestowała ok. 900 mln euro w prawie 50 przedsiębiorstwach w 10 krajach w regionie. Innova specjalizuje się w wykupie spółek średniej wielkości w regionie CEE. Buduje firmy i przyspiesza rozwój poprzez identyfikowanie realnych i opłacalnych możliwości, łącząc złożone cele aby zdobyć przewagę konkurencyjną dla partnerów.
innovacap.com/pl



Federacja Polskich Banków Żywności jest organizacją pożytku publicznego, której misją od ponad 20 lat istnienia, jest przeciwdziałanie marnowaniu żywności i niedożywieniu w Polsce. Zrzeszonych w Federacji 31 Banków Żywności specjalizuje się w pozyskiwaniu, transportowaniu i dystrybucji produktów żywnościowych. Banki Żywności dzięki codziennym działaniom na masową skalę, pozyskują średnio 80 000 ton jedzenia rocznie.
bankizywnosci.pl

Małgorzata Bobrowska-Jarząbek, Resource Partners

Wojciech Przybysz, Krzysztof Gašiorowski, Stowarzyszenie Dzieciom i Młodzieży WĘDKA, Toruń

Para współpracowała w ramach siódmej i ósmej edycji SBA

Obszary współpracy:

- Wizja i misja organizacji
- Rozwój organizacji
- Zarządzanie zespołem
- Wsparcie organizacji i jej beneficjentów podczas pandemii Covid-19

Rezultaty:

- Określenie wizji, misji i celu organizacji
- Zmiana wizerunku i loga organizacji
- Opis zadań dla każdego stanowiska
- Ustrukturyzowanie pracy wolontariuszy
- Pozyskanie wsparcia finansowego pozwalającego skuteczniej przezwyciężyć negatywne skutki pandemii



Resource Partners jest niezależnym inwestorem private equity należącym w całości do partnerów funduszu. Działa od 2009 roku. Od tego czasu pozyskał od wiodących europejskich instytucji finansowych kwotę ponad 400 mln EUR na inwestycje w średniej wielkości firmy w Europie Środkowo-Wschodniej. Specjalizuje się w inwestycjach w szybko rozwijające się firmy z doświadczoną kadrą zarządzającą.
resourcepartners.pl

Stowarzyszenie Dzieciom i Młodzieży WĘDKA organizuje czas wolny dla dzieci i młodzieży z różnych środowisk społecznych z nastawieniem na grupy z problem wychowawczym. Celem jest tworzenie placówek wsparcia dziennego dla dzieci i młodzieży, w których spędzając czas wolny mogą odrabiać lekcje, poszerzać wiedzę z zakresu, która je interesuje, bawić się i tworzyć relacje, wchodzić w dorosłość i samodzielność bez zniekształceń, uprzedzeń, zahamowań i zranień.
wedka.org/

Leszek Muzyczyszyn, Innova Capital

Marta Perkowska, Stowarzyszenie Otwarte Drzwi, Warszawa

Para współpracowała w ramach siódmej i ósmej edycji SBA

Obszary współpracy:

- Strategia rozwoju organizacji
- Zarządzanie zespołem
- Zarządzanie finansami organizacji
- Przygotowanie nowej usługi/ produktu organizacji
- Rozwój działalności gospodarczej
- Komunikacja wewnątrz organizacji
- Koordynacja wolontariatem
- Wsparcie organizacji i jej beneficjentów podczas pandemii Covid-19

Rezultaty:

- Wypracowanie w zespole wspólnych celów
- Określenie celów indywidualnych członków zespołu
- Konsolidacja zespołu zarządzającego
- Podniesienie kompetencji i wzmocnienie zarządu i pracowników
- Uporządkowanie procesu przydzielania i delegowania zadań
- Utrwalenie obranego kierunku rozwoju organizacji
- Ugruntowanie strategii rozwoju organizacji o nowe placówki
- Przezroczystość w działalności charytatywnej i komercyjnej
- Przygotowanie biznesplanu dla inwestycji realizowanej w Centrum Pomocy Wzajemnej "Dom za Bramą", stanowiącym ośrodek zarządzania, koordynacji i integracji wszelkich działań realizowanych przez Stowarzyszenie.
- Pozyskanie partnera wspierającego inwestycję w Centrum Pomocy Wzajemnej.



Innova Capital jest wiodącym funduszem private equity w Europie Środkowej. Od powstania w 1994 roku Innova zainwestowała ok. 900 mln euro w prawie 50 przedsiębiorstw w 10 krajach w regionie. Innova specjalizuje się w wykupie spółek średniej wielkości w regionie CEE. Buduje firmy i przyspiesza rozwój poprzez identyfikowanie realnych i opłacalnych możliwości, łącząc złożone cele aby zdobyć przewagę konkurencyjną dla partnerów. innovacap.com/p



Stowarzyszenie Otwarte Drzwi od początku istnienia, czyli od 1995 roku zapobiega wykluczeniu społecznemu i podejmuje działania wspierające osoby wykluczone oraz tworzy warunki do ich powrotu do społeczeństwa i pełni praw. Przeprowadza dziesiątki projektów, w tym międzynarodowe, które zajmują się lobbingsiem i konsultowaniem działań poprzez wkład w pisanie praw, standardów i bezpośrednie wspieranie setek tysięcy ludzi. otwartedrzwi.pl/

**Piotr Miszta, Value4Capital; Magdalena Śniegocka, CVI
Magdalena Cechnicka, Izabela Owczaruk, Fundacja Wspierania Rodzin
KORALE, Warszawa**

Para współpracowała w ramach siódmej i ósmej edycji SBA.

Obszary współpracy:

- Strategia rozwoju organizacji
- Uporządkowanie kwestii prawnych związanych z działalnością organizacji
- Wsparcie organizacji i jej beneficjentów podczas pandemii Covid-19

Rezultaty:

- Większa świadomość w zarządzaniu
- Podjęcie decyzji dotyczącej odpłatnej formy działalności i przygotowanie się do założenia działalności gospodarczej
- Uporządkowanie struktury organizacji
- Poradzenie sobie z kryzysem wywołanym pandemią



Value4Capital jest firmą private equity inwestującą w spółki średniej wielkości na terenie Europy Środkowej. V4C, jako niezależna firma zarządzająca funduszami, została utworzona pod koniec 2011 r. V4C koncentruje się na inwestycjach typu wykup (buyout) spółek o ugruntowanej pozycji rynkowej działających w Polsce oraz w innych krajach członkowskich UE regionu Europy Środkowej. Wspiera ich rozwój tak, aby stawały się liderami w swoich sektorach.
value4capital.com/



Fundacja Korale nastawiona jest na pomoc rodzinie w całym zakresie. Głównym celem Fundacji jest praca z rodzinami dotkniętymi kryzysem i dysfunkcją. Psychologowie, terapeuci i trenerzy w fundacji, specjalizują się w diagnozie rodzin i w specyfice pracy nad zmianami.
fundajakorale.org/

Agnieszka Kowalska

Sylwia "Nikko" Biernacka, Fundacja Machina Zmian, Trójmiasto

Para współpracowała w ramach ósmej edycji SBA

Obszary współpracy:

- Rozwój kluczowych działań organizacji
- Przygotowanie nowej usługi/ produktu organizacji

Rezultaty:

- Powstanie biznesplanu kawiarni "Czułość"
- Zmiana w zarządzie
- Złożenie wniosku o dofinansowanie



Agnieszka Kowalska przed rozpoczęciem kariery w Enterprise Investors pracowała w ING. W roku 2013 zaczęła pracę dla Empiku, gdzie realizowała projekty generowania gotówki w spółkach grupy. Po zakończeniu pracy dla Empik sp. z o. o., zaczęła pracę w Allegro gdzie pełniła rolę Dyrektora Operacyjnego sprzedaży detalicznej. Jako zewnętrzny konsultant bez własnego zespołu, podlegając COO, wprowadził zmiany operacyjne i procesy, które doprowadziły do znacznego wzrostu sprzedaży w okresie 12 miesięcy. Aktualnie prowadzi własną działalność doradczą, w zakresie strategii, rozwoju biznesu, restrukturyzacji i pozyskiwania finansowania.

Działalność na rzecz osób z niepełnosprawnościami oraz na rzecz integracji i reintegracji społecznej osób zagrożonych wykluczeniem społecznym.

Wspieranie w rozwoju kobiet, promocja sylwetek kobiet, w tym liderów społecznych działających na rzecz lokalnej społeczności. Działalność na rzecz przeciwdziałania dyskryminacji i przemocy ze względu na: płeć, wiek, niepełnosprawność, orientację seksualną, religię, narodowość, poglądy polityczne, status społeczno-ekonomiczny. Podejmowanie działań na rzecz zwiększenia dostępności usług turystycznych i czasu wolnego dla osób z niepełnosprawnościami.

440km.pl

Mariusz Banaszuk, Value Quest

Beata Skubiak, Sławęcińskie Stowarzyszenie Inicjatyw Lokalnych, Sławęcin

Para współpracowała w ramach siódmej i ósmej edycji SBA

Obszary współpracy:

- Porządkowanie wszystkich działań Stowarzyszenia
- Strategia rozwoju w oparciu o posiadane zasoby.

Rezultaty:

- Poprawa sytuacji finansowej organizacji
- Poprawa jakości działania Stowarzyszenia.



Value Quest to fundusz realizujący transakcje typu private equity. W skład zespołu inwestycyjnego funduszu wchodzi specjaliści posiadający bogate doświadczenie poparte sukcesami w inwestycjach na rynku kapitałowym, zarówno w tradycyjnych sektorach gospodarki, jak i nowych technologiach. Value Quest zapewnia finansowanie i wspiera przedsiębiorców w realizacji ich planów rozwoju na trzech płaszczyznach: strategicznej, operacyjnej i finansowej. Jest inwestorem aktywnym, dlatego poza kapitałem oferuje swoim partnerom szeroką wiedzę ekspercką, doświadczenie oraz sieć kontaktów. valuequest.pl

Sławęcińskie Stowarzyszenie Inicjatyw Lokalnych działa od 2005 roku i ma bogate doświadczenie i dorobek w zakresie, pracy z osobami zagrożonymi niedostosowaniem społecznym. W 2014 założyło Młodzieżowe Centrum Edukacji i Readaptacji Społecznej w Ryszewku, w ramach którego funkcjonuje Młodzieżowy Ośrodek Socjoterapii – miejsce o charakterze pomocowym, terapeutycznym i edukacyjnym dla młodzieży z problemami edukacyjnymi i wychowawczymi. Ośrodek przeznaczony jest dla chłopców w wieku od 13-18 lat, którzy z powodu zaburzeń zachowania, zagrożenia demoralizacją lub niedostosowaniem społecznym wymagają specjalnej organizacji nauki, zindywidualizowanych metod pracy oraz socjoterapii. mosryszewko.pl

Maciej Zużalek, Ten Square Games Group **Bartłomiej Jojczyk, Fundacja Dobrych Inicjatyw, Warszawa**

Para współpracowała w ramach siódmej i ósmej edycji SBA

Obszary współpracy:

- Przygotowanie organizacji do międzynarodowego fundingu i listy potencjalnych darczyńców
- Rozwój kluczowych programów organizacji
- Podjęcie działań pomocowych w związku z pandemią Covid-19

Rezultaty:

- Przejście przez pierwszy w historii organizacji proces audytu finansowego
- Otwarcie organizacji na nowe źródła finansowania (międzynarodowi prywatni donatorzy/fundacje zagraniczne)



Maciej Zużalek ma ponad 20 lat doświadczenia pracując dla międzynarodowych firm, między innymi w Andersen, E&Y i Enterprise Investors. Od 2007 do 2020 pracował dla międzynarodowego funduszu kapitałowego Bridgepoint, gdzie był odpowiedzialny za inwestycje funduszu w Polsce i regionie CEE oraz za nadzorowanie inwestycji w firmach z portfolio funduszu. Zasiadał w wielu radach nadzorczych, w tym firm takich jak Smyk, bike24, Dr Gerard, Grupa o2, Ten Square Games Group. Od wiosny 2020 roku jest Prezesem Ten Square Games Group.

Fundacja Dobrych Inicjatyw wspiera dzieci i młodzieży z placówek opiekuńczo - rozwojowych (Domy Dziecka) w ich rozwoju, pasjach i zainteresowaniu. Wspiera wychowanków domów dziecka z takich miejscowości jak: Białowieża, Zambrów (woj. podlaskie), Marwica (warm-maz), Małachów (woj. święt.), Łuków, Stoczek Łukowski (woj. lubelskie), Kisialny (woj. mazowieckie). fdi.org.pl/

Michał Wojdyła, Innova Capital

Justyna Mańkowska, Fundacja Katarynka, Wrocław

Para współpracowała w ramach ósmej edycji SBA

Obszary współpracy:

- Odnowienie wizji i misji organizacji
- Strategia rozwoju organizacji
- Zarządzanie finansami
- Wsparcie organizacji i jej beneficjentów podczas pandemii Covid-19

Rezultaty:

- Doprecyzowanie misji Fundacji
- Przygotowanie strategii na najbliższe dwa lata
- Stworzenie prezentacji na temat działalności Fundacji
- Prezentacja fundacji sponsorom
- Określenie potrzeby zorganizowania strony finansowo/księgowej
- Pozyskanie wsparcia na rozwój usług Fundacji, które są odpowiedzialną na pandemię Covid-19 i służą niwelowaniu wykluczenia osób z niepełnosprawnością z udziału w kulturze i życiu społecznym



Innova Capital jest wiodącym funduszem private equity w Europie Środkowej. Od powstania w 1994 roku Innova zainwestowała ok. 900 mln euro w prawie 50 przedsiębiorstw w 10 krajach w regionie. Innova specjalizuje się w wykupie spółek średniej wielkości w regionie CEE. Buduje firmy i przyspiesza rozwój poprzez identyfikowanie realnych i opłacalnych możliwości, łącząc złożone cele aby zdobyć przewagę konkurencyjną dla partnerów.
innovacap.com/pl

Celem Fundacji jest inicjowanie i wspieranie działań służących rozwojowi dostępu do kultury, sportu, czy edukacji dla osób niewidomych i niesłyszących, a także osób z innymi niepełnosprawnościami. Fundacja upowszechnia audiodeskrypcję, napisy dla niesłyszących oraz inne formy dostępności kultury, sztuki i sportu poprzez organizację dostosowanych wydarzeń kulturalnych. Fundacja prowadzi szkolenia dla instytucji kultury i sportu z zakresu udostępniania kultury osobom z niepełnosprawnościami oraz z zakresu audiodeskrypcji, aby szerzyć ideę kultury dla wszystkich.

facebook.com/FundacjaKatarynka

Aleksander Kacprzyk, Resource Partners

Ewa Gałka, Stowarzyszenie Centrum PISOP, Leszno

Para współpracowała w ramach siódmej i ósmej edycji SBA

Obszary współpracy:

- Strategia rozwoju organizacji
- Rozwój produktu/ usługi
- Rozwój działalności gospodarczej
- Stabilność finansowa

Rezultaty:

- Strategia biznesowa dotycząca finansów, współpracy z firmami, komunikacją
- Fundraising
- Współpraca z Volkswagenem



Resource Partners jest niezależnym inwestorem private equity należącym w całości do partnerów funduszu. Działa od 2009 roku. Od tego czasu pozyskał od wiodących europejskich instytucji finansowych kwotę ponad 400 mln EUR na inwestycje w średniej wielkości firmy w Europie Środkowo-Wschodniej. Specjalizuje się w inwestycjach w szybko rozwijające się firmy z doświadczoną kadrą zarządzającą.

resourcepartners.pl



Stowarzyszenie PISOP swoje działania kieruje do organizacji pozarządowych i innych podmiotów ekonomii społecznej oraz liderów społecznych. Udziela różnorodnego wsparcia od podstawowych informacji dotyczących działalności społecznej, możliwości zdobywania funduszy, poprzez szkolenia i doradztwo z tworzenia, realizowania i rozliczania projektów, aż po ofertę specjalistyczną (świadczenie usług m.in. w takich obszarach jak: prawo, audyt, księgowość, promocja). PISOP podejmuje również liczne inicjatywy na rzecz budowania partnerstw lokalnych i projektowych. Współpracuje przy tym z jednostkami samorządu terytorialnego oraz przedsiębiorcami.

pisop.org.pl/

Emil Daciuk

Katarzyna Muszyńska, Joanna Radziwiłł, Magdalena Kryńska, Fundacja Joanny Radziwiłł Opiekuńcze Skrzydła, Warszawa

Para współpracowała w ramach ósmej edycji SBA

Obszary współpracy:

- Odnowienie wizji i misji organizacji
- Udoskonalanie modelu działania organizacji w kluczowych obszarach poszczególnych interesariuszy fundacji
- Strategia dalszego rozwoju fundacji: możliwość uruchomienia kolejnych filii organizacji
- Wsparcie organizacji i jej beneficjentów podczas pandemii Covid-19

Rezultaty:

- Wyklarowanie misji organizacji i związane z tym wyłonienie priorytetów w działaniu
- Wypracowanie wizji dalszego rozwoju fundacji
- Określenie najistotniejszych inicjatyw dotyczących efektywnego zarządzania zasobami organizacji
- Udoskonalenie działań najistotniejszych dla organizacji: pracy z dziećmi; stworzenie odpowiednich procedur dotyczących nie tylko codziennej opieki nad dziećmi, ale także kontaktu z innymi instytucjami pomocowymi i szkołą oraz stopniowe ich wdrażanie
- Wypracowanie klarownego podziału zadań w zespole Fundacji
- Pozyskanie wsparcia finansowego pozwalającego na przeciwdziałanie negatywnym skutkom pandemii Covid-19



Emil Daciuk pracował w ARGUS Capital od 1998 do 2018 gdzie był dyrektorem inwestycyjnym. Podczas pracy dla ARGUS, również pełnił funkcję przewodniczącego rady nadzorczej w Market Detal, firmy z portfolio ARGUS, która operuje niemal 200 supermarketów w Polsce pod szyldem MILA. W przeszłości pracował również w Chase Fund Management Poland.

Fundacja prowadzi dom dzienny na warszawskiej Pradze dla dzieci, młodzieży i osób starszych, a w nim realizuje: działania na rzecz podopiecznych dzieci i młodzieży pochodzących z najbiedniejszych rejonów Warszawy, zapewnienie dzieciom niezbędnych korepetycji, pomocy wychowawców i wolontariuszy w odrabianiu lekcji; organizacja warsztatów i zajęć rozwijających myślenie podopiecznych; działania wychowawcze o charakterze długofalowym.
fundacjajoannyradziwill.pl

Piotr Kędra

Danuta Wieczorkiewicz, Fundacja Zobacz...JESTEM!, Warszawa

Para współpracowała w ramach ósmej edycji SBA

Obszary współpracy:

- Odnowienie wizji i misji organizacji
- Strategia rozwoju organizacji
- Rozwój działalności gospodarczej
- Praca nad stabilnością finansową
- Komunikacja zewnętrzna, PR
- Rozwiązywanie bieżących problemów

Rezultaty:

- Określenie celów długoterminowych i pośrednich
- Oszacowanie wielkość zapotrzebowania na usługi w segmencie non-profit w celu określenia niezbędnej skali działalności w segmencie działalności gospodarczej
- Rozwiązanie bieżących problemów Fundacji



Piotr Kędra zajmuje się budowaniem wartości dla akcjonariuszy poprzez fuzje i przejęcia oraz wzrost organiczny, repozycjonowanie i restrukturyzację przedsiębiorstw na poziomie strategicznym i operacyjnym na stanowiskach nie wykonawczych (członek rady nadzorczej w spółkach portfelowych i członek komitetu inwestycyjnego w funduszu funduszy), w tym organizacji non-profit.

Misją Fundacji Zobacz...JESTEM! jest pomaganie dzieciom, młodzieży i młodym dorosłym z problemami emocjonalnymi oraz działania mające na celu zapobieganie i usuwanie ich następstw. Działaniami takimi są przeciwdziałanie przemocy, dyskryminacji i zaniedbania, psychoedukacja, przeciwdziałanie uzależnieniom, edukowanie społeczności o problemach dzieci. zobaczjestem.pl/

Michał Rusiecki, Enterprise Investors

Szymon Bubiłek, Kamil Dolecki, Sarcoma, Warszawa

Para współpracowała w ramach ósmej edycji SBA

Obszary współpracy:

- Strategia rozwoju organizacji
- Przygotowanie nowej usługi/ produktu organizacji
- Uporządkowanie kwestii prawnych związanych z działalnością organizacji
- Rozwój działalności gospodarczej
- Rozwiązywanie bieżących problemów
- Wsparcie organizacji podczas pandemii Covid-19

Rezultaty:

- Weryfikacja działań w ramach wszystkich projektów Stowarzyszenia i wyłonienie tych o największej perspektywie na przyszłość
- Ocena inicjatyw strategicznych i rezygnacja z tych nie najlepiej rokujących
- Założenie spółki z ograniczoną odpowiedzialnością będącej własnością Stowarzyszenia w celu prowadzenia działalności gospodarczej
- Dostarczenie środków ochrony osobistej do ponad 96 klinik onkologicznych i hematologicznych w całej Polsce



Enterprise Investors

Enterprise Investors jest najstarszą oraz jedną z największych firm private equity w Europie Środkowo-Wschodniej. Specjalizuje się w wykupach spółek średniej wielkości oraz finansowaniu rozwoju dynamicznie rosnących przedsiębiorstw z różnych sektorów gospodarki. Działa od 1990 roku. Stworzyła dotychczas dziewięć funduszy o łącznym kapitale przekraczającym 2,5 mld euro. Fundusze te zainwestowały 2 mld euro w 144 firm.

ei.com.pl



Celem Stowarzyszenia jest inicjowanie, propagowanie i realizowanie działań na rzecz ochrony zdrowia obywateli, w tym: wspierania leczenia chorób nowotworowych, w szczególności mięsaków (SARCOMA) oraz czerniaków (MELANOMA), z zachowaniem światowych standardów, zapewniania wszelkiej pomocy medycznej, prawnej, społecznej chorymi i ich rodzinom, przybliżenia społeczeństwu problematyki związanej z chorobami nowotworowymi, promowanie rozwoju sportu i aktywności fizycznej jako ważnej sfery życia dostępnej dla wszystkich środowisk.

sarcoma.pl

Wojtek Jezierski, Abris Capital Partners

Katarzyna Urbańska, Fundacja Między Słowami, Gdynia

Para współpracowała w ramach ósmej edycji SBA

Obszary współpracy:

- Odnowienie wizji i misji organizacji
- Strategia rozwoju
- Przygotowanie nowej usługi/ produktu organizacji
- Rozwój kluczowych działań
- Zarządzanie finansami

Rezultaty:

- Uporządkowanie celów Fundacji
- Nowe spojrzenie na zasoby Fundacji, możliwości rozwoju, poszerzenia wpływów
- Biznes plan nowego przedsięwzięcia



Abris Capital Partners jest wiodącym niezależnym menedżerem funduszy private equity z siedzibą w Europie Środkowej. Dostarcza ponadprzeciętne zwroty swoim inwestorom, poprzez zastosowanie sprawdzonej metodologii współpracy, która identyfikuje, odblokowuje i podnosi wartość średnich firm w regionie. abris-capital.com/

Celem Fundacji jest zwrócenie uwagi na problemy osób, które w wyniku choroby lub wypadku, w którym doszło do uszkodzeń mózgu, doświadczają zaburzenia mowy, utrudniającego swobodną komunikację. Fundacja „Między Słowami” to zespół profesjonalistów łączących multidyscyplinarne wykształcenie z pasją pomocy ludziom spychanym przez trudności z porozumiewaniem się na boczny tor.

Bartłomiej Trzebiński

Janina Mirończuk, Fundacja Światło, Toruń

Para współpracowała w ramach szóstej i siódmej edycji SBA

Obszary współpracy:

- Strategia rozwoju dla platformy diagnostycznej, która mierzy stany obniżonej świadomości i ocenia neuropsychologię w pacjentach po urazie mózgu

Rezultaty:

- Przygotowanie biznes planu dla platformy diagnostycznej
- Zdobywanie partnera biznesowego dla platformy diagnostycznej
- Początek pracy nad platformą diagnostyczną



**FUNDACJA
ŚWIATŁO**

Bartłomiej Trzebiński jest prywatnym inwestorem, mentorem i doradcą przedsiębiorców i organizacji non-profit. Jest także niezależnym członkiem Komitetu Inwestycyjnego w Polskim Funduszu Rozwoju, a także prowadzi własną firmę start-up. Wcześniej był szefem warszawskiego biura EQT. Przed EQT pracował w Warburg Pincus oraz Goldman Sachs. Bartek jest absolwentem Szkoły Głównej Handlowej w Warszawie oraz Harvard Business School.

Fundacja pomaga osobom w śpiączce i chorym na raka. Prowadzi Zakład Opiekuńczo-Lecznicy, który wspiera 44 pacjentów w stanie śpiączki. W 2005 roku Fundacja powołała Krajową Akademię Walki z Rakiem, psycho-psychologiczną służbę ratunkową dla osób walczących z rakiem. Partnerzy działają w 11 miastach w Polsce i zapewniają wsparcie dla 500 osób kwartalnie. Fundacja pomaga i wspiera osoby, które zostały wybudzone ze śpiączki (ponad 60 takich przypadków w Toruniu).
fundacja.swiatlo.org/

Historia Programu SBA

Program Social Business Accelerator (Akcelerator Przedsiębiorczości Społecznej - SBA) to inicjatywa pro bono społeczności private equity i venture capital w Polsce. Program SBA został uruchomiony w 2011 roku przez Polskie Stowarzyszenie Inwestorów Kapitałowych (PSIK), we współpracy z Ashoką (międzynarodową organizacją społeczną wspierającą innowacyjnych przedsiębiorców społecznych). Od czwartej edycji w 2014 Program jest zarządzany wspólnie przez PSIK i Fundację Valores – pierwszy polski fundusz venture philanthropy.

SBA zakłada indywidualną współpracę doświadczonych inwestorów kapitałowych działających w Polsce (członków PSIK) z liderami organizacji, które zajmują się rozwiązywaniem najbardziej palących problemów społecznych w Polsce w obszarach takich jak bezpieczeństwo i rozwój dzieci, edukacja, równość szans dla osób niepełnosprawnych, wsparcie uchodźców, przeciwdziałanie bezdomności oraz innym formom wykluczenia społecznego.

Mentorzy w Programie SBA to najbardziej doświadczone osoby reprezentujące środowisko funduszy inwestycyjnych w Polsce (członkowie PSIK) oferują pro bono swoją wiedzę i czas oraz wykorzystują swoje doświadczenie, umiejętności zawodowe i kontakty na rzecz wspierania rozwoju organizacji uczestniczących w Programie.

Do Programu SBA przystąpili liderzy organizacji społecznych, którzy postawili sobie za cel rozwój swojej organizacji i zwiększenie jej pozytywnego oddziaływania społecznego. Po stronie PSIK do Programu dołączyli partnerzy, dyrektorzy zarządzający lub dyrektorzy inwestycyjni z minimum 10-letnim doświadczeniem w branży private equity. Współpraca z liderami organizacji i ich zespołami przebiega podobnie jak w przypadku ich spółek portfelowych – intensywna praca z zespołem zarządzającym organizacją oparta o zaangażowanie pro bono, której celem jest budowanie stabilności organizacyjnej i finansowej organizacji społecznych.

Do chwili obecnej zrealizowano osiem edycji Programu SBA:

- I edycja: listopad 2011 r. – październik 2012 r. (13 par uczestniczyło w edycji)
- II edycja: czerwiec 2013 – czerwiec 2014 (13 par)
- III edycja: wrzesień 2014 r. – czerwiec 2015 r. (16 par)
- IV edycja: wrzesień 2015 r. – czerwiec 2016 r. (17 par)
- V edycja: wrzesień 2016 r. – czerwiec 2017 r. (15 par)
- VI edycja: wrzesień 2017 r. – czerwiec 2018 r. (16 par)
- VII edycja: wrzesień 2018 r. – czerwiec 2019 r. (16 par)
- VIII edycja: wrzesień 2019 r. - czerwiec 2020 r. (21 par)

W każdej edycji Programu SBA specjaliści PSIK i liderzy organizacji pracowali w parach jeden na jeden, przez 10–12 miesięcy, zajmując się strategicznym rozwojem i planowaniem, zarządzaniem, finansami, HR i interesariuszami organizacji, a także zapewniając wsparcie w tworzeniu planów biznesowych organizacji, nowych strategii marketingowych lub pozyskiwania funduszy.

PSIK – Polskie Stowarzyszenie Inwestorów Kapitałowych/Polish Private Equity and Venture Capital Association

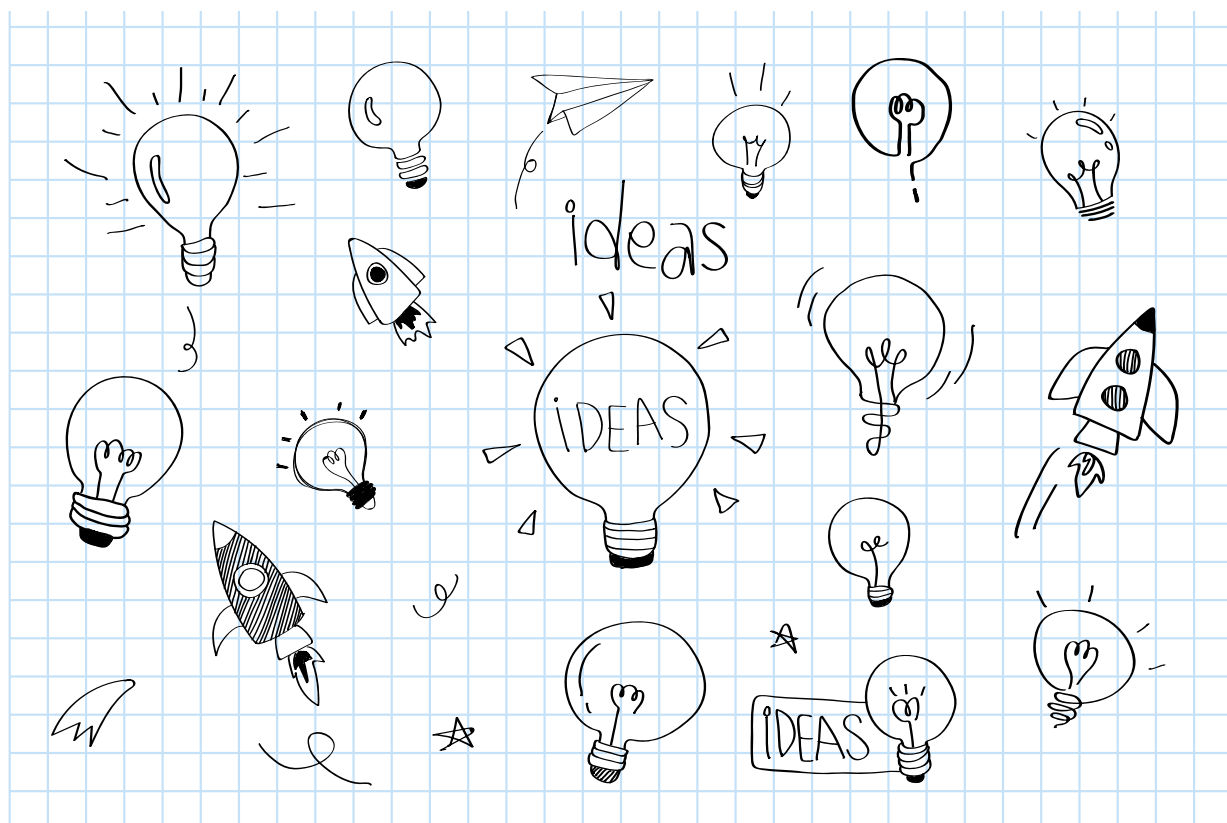


PSIK zrzesza inwestorów private equity/venture capital aktywnych w Polsce. Jest też otwarte dla innych osób, firm i instytucji zainteresowanych rozwojem sektora private equity/venture capital w naszym kraju.

Celem PSIK jest ułatwianie inwestycji, wspieranie rozwoju sektora private equity/venture capital w Polsce i reprezentacja interesów tego sektora. Do PSIK należy 45 członków zwyczajnych – przedstawicieli firm zarządzających funduszami venture capital i 78 członków wspierających – firm doradczych działających na rzecz sektora. Dotychczas fundusze PE/VC zainwestowały ponad 11 mld euro w ponad 1500 polskich spółek.

Co to jest private equity?

Inwestycje typu private equity to rodzaj inwestycji kapitałowych, które stanowią źródło zewnętrznego finansowania dla prywatnych firm. Oprócz inwestycji finansowych, w ramach finansowania na niepublicznym rynku kapitałowym firma może otrzymać wsparcie inwestora w różnych obszarach, takich jak doradztwo strategiczne, operacyjne, marketingowe, finansowe, prawne, podatkowe i organizacyjne. Inwestor na niepublicznym rynku kapitałowym, który jest zwykle funduszem zarządzającym kapitałem strony trzeciej, nie koncentruje się na maksymalizacji krótkoterminowych zysków spółki i szybkim odzyskiwaniu zainwestowanego kapitału, ale jest zainteresowany zwiększeniem wartości firmy w perspektywie długoterminowej w celu osiągnięcia pożądanego zysk przy sprzedaży akcji w przyszłości. Czas trwania typowej inwestycji na niepublicznym rynku kapitałowym wynosi od pięciu do siedmiu lat.



Kontakt:

Agnieszka Borek

e-mail: agnieszka.borek@valores.pl

Zosia Hecht

e-mail: zosia.hecht@valores.pl

Barbara Nowakowska

ul. Emilii Plater 53, 31 piętro

00-113 Warsaw

e-mail: psik@psik.org.pl