



lat

Program Social Business Accelerator

Program mentorski Polskiego Stowarzyszenia
Inwestorów Kapitałowych (PSIK)
dla organizacji społecznych

Luty 2022

Spis treści

Wstęp	3
Co to jest SBA?	5
Krótką historia SBA	8
Mentorzy PSIK	11
Organizacje społeczne	13
Oddziaływanie	15
Podziękowania	20
Zespół zarządzający programem SBA	21
Prezentacja mentorów	22
Prezentacja organizacji społecznych	39
Doradcy	53
O PSIK	56

Wstęp

Program SBA (Social Business Accelerator) Polskiego Stowarzyszenia Inwestorów Kapitałowych (PSIK) ma **10 lat!**

SBA łączy organizacje pozarządowe (NGO) i menedżerów zarządzających funduszami private equity / venture capital (PE/VC). Dzięki programowi organizacje, które pracują nad rozwiązywaniem ważnych problemów społecznych, mogą skorzystać ze wsparcia mentorów – doświadczonych menedżerów funduszy.

Istotą SBA jest osobiste i pro bono zaangażowanie profesjonalistów zarządzających funduszami. Dzielią się oni wiedzą i doświadczeniem, i pomagają organizacjom społecznym jeszcze skuteczniej realizować misję, do której zostały powołane.

Dziś, po dziesięciu latach działalności, możemy z dumą świętować sukces programu. Według naszej wiedzy SBA nie ma sobie równych w całej Europie pod względem stopnia i skali zaangażowania topowych menedżerów PE/VC do współpracy z organizacjami społecznymi.



10 rocznych edycji programu

65 
mentorek / mentorów
z funduszy PE/VC

83
organizacje
społeczne



około

5 000

godzin pracy mentorów PSIK

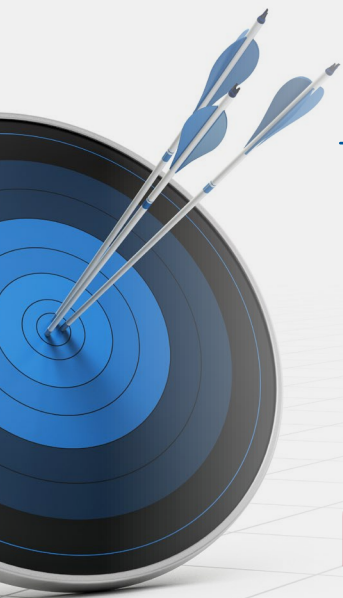
W przypadkach wymagających specjalistycznej wiedzy, mentorów i ich organizacje wspierali pro bono doradcy z firm prawniczych i konsultingowych.

Co to jest SBA?

SBA to program filantropijny polskiego środowiska PE/VC dla organizacji społecznych.

Pomysł nań zrodził się z obserwacji, że organizacje społeczne stają w obliczu takich samych problemów, z jakimi mierzą się firmy.





Zarządzający
funduszami
PE/VC

planowanie
strategiczne

długoterminowe
finansowanie

planowanie przepływów
gotówkowych

zarządzanie operacyjne
i finansowe

budowanie organizacji

planowanie sukcesji

budowa marki

rozwój zespołu

restrukturyzacja



Organizacje
społeczne

Takimi obszarami zajmują się zarządzający funduszami w swoich spółkach po inwestycji. A skoro problemy w spółkach i NGO są podobne, nasuwa się wniosek, że w pracy z nimi można korzystać z podobnych narzędzi.

Program opiera się na osobistym zaangażowaniu osób zarządzających funduszami – mentorów i menterek PSIK. Pracują oni indywidualnie z liderem lub liderką wybranej organizacji społecznej w trakcie rocznej edycji programu.

Najpierw mentor lub mentorka zostają przydzieleni do konkretnej organizacji, a potem pracują z jej liderami w trybie comiesięcznych spotkań od września do czerwca. Ta współpraca często wykracza poza ramy jednej edycji programu i trwa dwa, trzy lub czasem więcej lat. Mentorzy, którzy kończą współpracę z jedną organizacją społeczną, często pozostają w programie, pracując z kolejną.

Współpraca mentora PSIK z liderem NGO zaczyna się od stworzenia listy problemów i projektów, nad którymi chcą pracować. W centrum ich uwagi jest zawsze zwiększenie wpływu społecznego organizacji.

Pracując z NGO, mentorzy PSIK w gruncie rzeczy używają tych samych metod, które wykorzystują, wspierając spółki portfelowe w roli inwestora. Dzielą się wiedzą i doświadczeniem biznesowym, sięgają do sieci kontaktów, wykorzystują rozmaite zasoby, koncentrując się na rozwoju organizacji w długim horyzoncie czasowym. Wsparcia w razie potrzeby udzielają także doradcy – przedstawiciele firm konsultingowych.



Krótką historia SBA

Program SBA powstał w 2011 roku jako wspólna inicjatywa Komitetu Filantropii Przedsiębiorczej PSIKu oraz Ashoka Polska, oddziału międzynarodowej organizacji budującej sieć innowatorów społecznych. Komitetem PSIKu kierowali wówczas Robert Manz i Piotr Nocoń, zaś Ashokę w Polsce prowadziła Ewa Konczal.

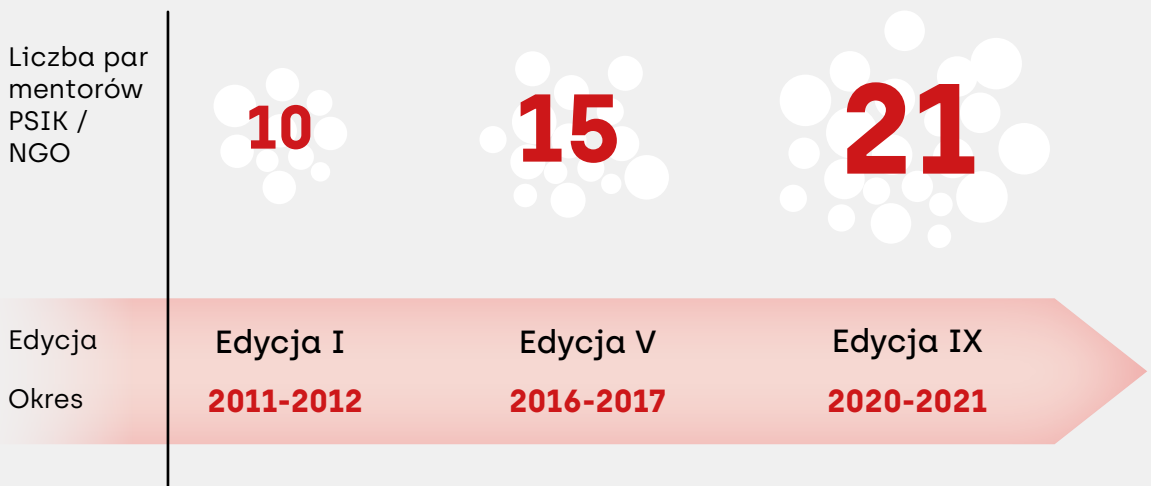
Program SBA miał wcielić w życie koncepcję filantropii przedsiębiorczej (venture philanthropy), a jego ostateczny kształt wyłonił się z konsultacji w środowisku zarządzających funduszami PE/VC.



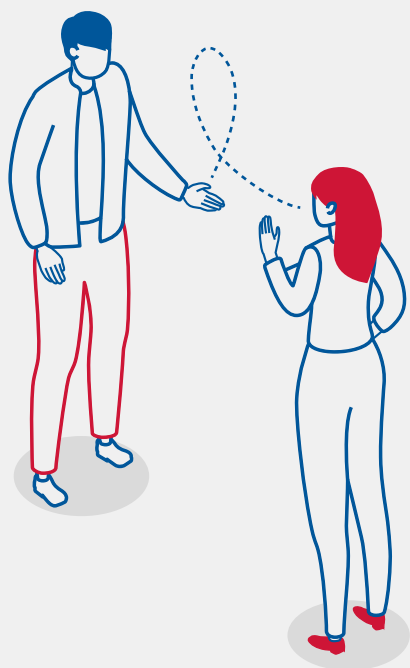
Idea trafiła na podatny grunt – wielu menedżerów funduszy było gotowych zaangażować się w tę inicjatywę, a organizacje społeczne chciały skorzystać ze wsparcia profesjonalistów z biznesu. Tak więc w listopadzie 2011 roku rozpoczęła się pierwsza edycja programu SBA.

Na początku program SBA działał jako wspólne przedsięwzięcie PSIKu i Ashoki, a pierwsi podopieczni wywodzili się z grona jej członków. Od września 2015 roku, czyli od czwartej edycji, PSIK zarządza programem SBA wspólnie z Fundacją Valores.

Dotychczas odbyło się **dziesięć edycji** programu:



Fundacja Valores powstała w 2014 roku jako pierwszy fundusz filantropii przedsiębiorczej w Polsce. Działając w ścisłej współpracy z PSIK, fundacja wspiera organizacje, które w programie SBA pokazały potencjał dalszego rozwoju. Zaangażowanie Valores trwa trzy lata, ma charakter zarówno finansowy, jak i niefinansowy i jest zintegrowane ze wsparciem ze strony mentora SBA, który kontynuuje pracę z daną organizacją.



Każda edycja programu SBA zaczyna się od spotkania wszystkich biorących w niej udział organizacji i mentorów. Potem, już indywidualnie, mentorzy umawiają się z NGO na comiesięczne spotkania robocze. Wspólnie uczestnicy programu spotykają się jeszcze raz, w połowie edycji, żeby podzielić się doświadczeniami i dobrymi praktykami.



Mentorzy PSIK

Warunkiem udziału w programie SBA jest przynajmniej dziesięcioletnie doświadczenie inwestycyjne w funduszach PE/VC – mentorami mogą być tylko najbardziej doświadczeni menedżerowie.

Rola mentora wymaga dużego doświadczenia biznesowego, musi on bowiem zidentyfikować główne wyzwania, z jakimi mierzy się NGO, i pokazać jak w uporządkowany sposób podejść do ich rozwiązywania.

65 

menedżerów funduszy PE/VC
wzięło udział
w programie SBA

72%

pracowało
z organizacjami
dłużej niż rok

3 

lata – średnia
długość zaangażowania

Większość mentorów poświęcała na pracę z organizacją znacznie **więcej czasu niż wymagane dwie godziny miesięcznie.**

Mentorzy mobilizowali dodatkowe zasoby do programu, zapraszając do pomocy innych profesjonalistów. Byli wśród nich członkowie zespołów inwestycyjnych z ich własnej firmy, doradcy prawni, podatkowi, księgowi, konsultanci z firm doradztwa strategicznego oraz HR i PR.

Nagroda Mentor SBA to wyraz uznania dla najbardziej aktywnych mentorów. Jest przyznawana co roku na gali Nagród PSIK.



Program SBA jest unikalnym przykładem zaangażowania branży PE/VC we współpracę z sektorem organizacji społecznych.

SBA, dowodząc trwałego i wymiernego oddziaływania, może być inspiracją do tworzenia skutecznych programów społecznych z udziałem ludzi biznesu.

Organizacje społeczne

Organizacje społeczne, które biorą udział w programie, działają na rzecz rozmaitych grup wykluczonych i pracują nad rozwiązaniem najbardziej palących problemów społecznych w Polsce. Są wśród nich trudne tematy, które rzadko mieszczą się w korporacyjnych programach społecznej odpowiedzialności biznesu.

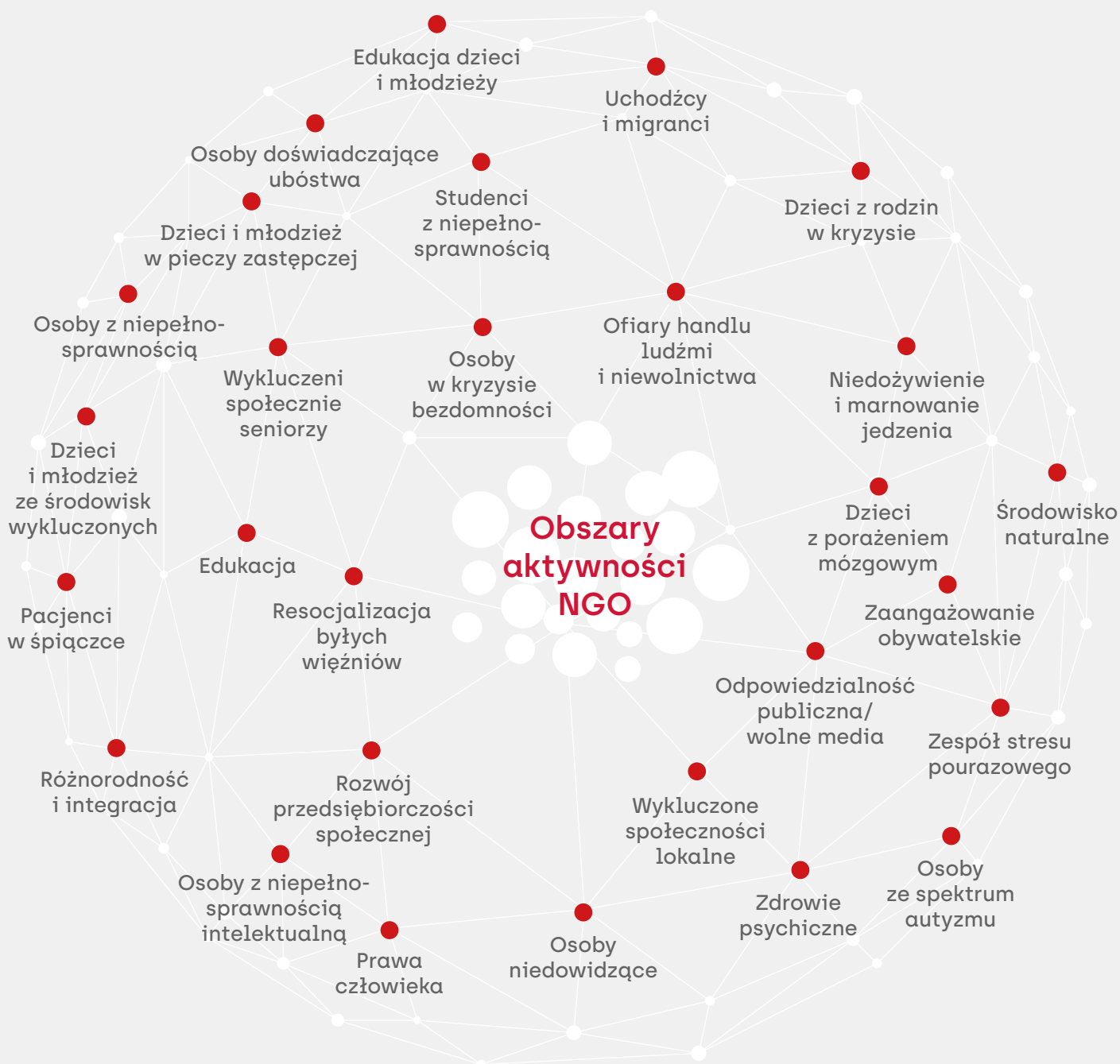
Public relations nie wpływa na proces wyboru NGO do programu, więc miejsce w nim znajdują organizacje podejmujące trudne tematy, jak np. reintegracja więźniów czy handel ludźmi.

Do programu przyjmowane są najczęściej organizacje małe lub średnie, które chcą się rozwijać, poprawić efektywność lub zwiększyć zasięg oddziaływania.



Na ich czele stoją zaangażowani pasjonaci, przedsiębiorcy społeczni, którym zależy, aby ich działania przyniosły trwałe skutki dla podopiecznych. Bo to, czy dana organizacja ma trwały, pozytywny wpływ na ich życie, jest głównym kryterium decydującym o przyjęciu jej do programu.

Już **79 organizacji społecznych** z różnych regionów Polski odniosło korzyści z programu SBA.



Oddziaływanie

Program wywarł głęboki wpływ na uczestniczące w nim organizacje społeczne i znacznie przekroczył pierwotne założenia. Wsparcie mentorskie objęło następujące obszary działania:

Strategia i model biznesowy	Stabilność finansowa	Struktura organizacyjna i restrukturyzacja
Działalność generująca przychody/zyski	Wdrażanie nowych programów i usług	Strategie fundraisingowe, kontakty, kampanie
Delegowanie zadań i kompetencji przez liderów	Poprawa jakości programów i usług	Wdrażanie biznesowego podejścia do problemów
Zarządzanie zespołem	Planowanie sukcesji	Budowanie marki
Nadawanie priorytetów zadaniom, usprawnienie procesów	Tworzenie biznesplanu i zarządzanie budżetem	Planowanie przepływów pieniężnych i zarządzanie gotówką
Sformułowanie wizji i misji organizacji	Wypracowanie rozwiązań prawnych dla organizacji lub podopiecznych	Zarządzanie finansami i księgowość
Komunikacja i PR	Problemy kadrowe i komunikacja wewnętrzna	Rozwój zespołu zarządzającego, zmiany i rekrutacja
Opracowanie strategii działań w internecie	Opracowanie i wdrożenie strategii marketingowej	Wdrażanie dobrych praktyk zarządzania organizacją
Nawiązanie kontaktów z nowymi partnerami biznesowymi	Wychodzenie z kryzysów finansowych	Rozwój systemów CRM i procesów sprzedażowych
Budowanie zaufania w organizacji	Analiza i alokacja kosztów programu	Skalowanie działalności, zwiększanie zasięgu

Budowanie wewnętrznego potencjału i ukierunkowane wsparcie kluczowych projektów pomogło organizacjom społecznym zwiększyć siłę i skalę oddziaływania. Uczestnicy programu SBA dowiadywali się jak można usprawnić organizację, tworzyć plany strategiczne i operacyjne, sięgnąć do bardziej różnorodnych źródeł finansowania, lepiej rekrutować nowych członków zespołu czy koncentrować się na najbardziej skutecznych programach. Metody mierzenia wpływu społecznego i zarządzania nim pozwalały lepiej przygotować organizację do planowania długotrwałego, zrównoważonego rozwoju.

Po zakończeniu każdej edycji wśród uczestników przeprowadzono badanie poziomu zadowolenia z programu. Jest on bardzo wysoki. Jak pokazują wyniki, szczególną wartość dla uczestników ma dostęp do przedstawicieli biznesu z najwyższych szczebli menedżerskich. Z ich wiedzy i doświadczenia, wcześniej niedostępnego, dzięki programowi SBA mogą korzystać. Podsumowanie każdej edycji wraz z wynikami badania i listą uczestników można znaleźć na stronie PSIK www.psik.org.pl.



Utworzenie Fundacji Valores, pierwszego polskiego funduszu filantropii przedsiębiorczej, jest jeszcze jednym doniosłym skutkiem programu SBA. Fundacja Valores powstała w 2014 roku, by oferować połączone wsparcie finansowe i niefinansowe perspektywicznym organizacjom z programu SBA. Pracują one z trzyosobowym zespołem – poza mentorem PSIK, który deklaruje zaangażowanie przez kolejne trzy lata, w skład zespołu wchodzi prezes zarządu Fundacji Valores i członek jej rady.



Dotychczas fundacja zebrała

5m1n PLN

wyłącznie od osób prywatnych.
Wielu darczyńców było lub
wciąż jest mentorami SBA.



Dzięki czemu wsparła

14 

organizacji
wywodzących się
z programu SBA.



Poniżej, na kilku przykładach, pokazujemy, na czym polegała i co przyniosła współpraca mentorów z konkretnymi organizacjami społecznymi.

Fundacja Dobrych Inicjatyw przygotowuje młodzież z domów dziecka do wejścia w dorosłość poprzez programy podnoszące ich kompetencje i umiejętności miękkie, wolontariat oraz współpracę z biznesem. Dzięki wsparciu mentora Fundacja usprawniła procesy zarządzania organizacją oraz opracowała trzyletni plan pełnego wdrożenia swojego unikalnego modelu pracy do 15 placówek opiekuńczo-wychowawczych z małych miejscowości i terenów wiejskich. W pierwszym roku wdrażania planu udało im się zwiększyć liczbę dzieci objętych programami długoterminowymi o 55%.

Fundacja Ocalenie wspiera imigrantów i uchodźców w Polsce. Dzięki współpracy z mentorem, Ocalenie z powodzeniem zmieniło strukturę swoich dochodów, niezależniąc się od niepewnych dotacji publicznych, uzyskało stabilność finansową i usprawniło system zarządzania. Przy dodatkowym wsparciu fundacji Valores Ocalenie rozwinęło program mieszkaniowy Witaj w Domu, którego celem jest asymilacja i usamodzielnienie się rodzin uchodźczych w Polsce.

Fundacja Pomost dąży do ograniczenia przestępczości w Polsce poprzez pracę z więźniami i byłymi skazanymi, dając im szansę na ponowne włączenia do społeczeństwa po uwolnieniu. Mentor pomógł organizacji w przetrwaniu poważnych kryzysów finansowych oraz wdrożeniu ustrukturyzowanego podejścia do działalności i zarządzania gotówką, a dodatkowy wkład doradców pozwolił usprawnić komunikację, rachunkowość i finanse czy HR. Co najważniejsze, wsparcie mentora pomogło Pomostowi doprowadzić do przełomu w systemie wsparcia readaptacyjnego w Polsce.

Fundacja Sławek pomaga osobom w ryzyku wykluczenia. Dzięki pracy z mentorem w ciągu trzech lat zwiększyła liczbę beneficjentów o 80%. Sprofesjonalizowała także swoje usługi dzięki zwiększeniu nakładów jednostkowych na beneficjenta o 140%. Rozwinęła działalność gospodarczą, tworząc trzy marki ekonomii społecznej: Goji Land, Rób Dobro, Relaks na Wodzie.

Kamiliańska Misja Pomocy Społecznej walczy z bezdomnością na obszarze Warszawy. Jednym z problemów, który uniemożliwia podopiecznym organizacji wychodzenie z kryzysu, jest zadłużenie. Mentor pomógł opracować rozwiązania prawne, które pozwalają przeprowadzić proces upadłości konsumenckiej osób bezdomnych. Wspierał organizację w rozwijaniu nowatorskiego programu mieszkań treningowych oraz w gromadzeniu funduszy na jej działalność. Dzięki tym wysiłkom Kamiliańska dynamicznie się rozwija i ma coraz większy pozytywny wpływ na wychodzenie swoich podopiecznych z kryzysu bezdomności.

Stowarzyszenie BORIS jest centrum wsparcia różnorodnych inicjatyw społecznych. W ramach jednej z nich zjednoczyło kilka organizacji wokół problemu opieki nad dorosłymi osobami z niepełnosprawnością intelektualną, by przygotować, przetestować a następnie rozpowszechnić model opieki, który mógłby zapobiec umieszczeniu tych osób w domach pomocy społecznej po śmierci rodziców. Mentor pomógł organizacji przygotować pilot takiego rozwiązania we współpracy z samorządami.

Stowarzyszenie Otwarte Drzwi wspiera osoby zagrożone wykluczeniem (z niepełnosprawnościami, w kryzysie bezdomności), pokrzywdzone dzieci i młodzież, by w jak najwyższym stopniu mogły stać się samodzielne i niezależne życiowo. Mentor pomógł Stowarzyszeniu ustabilizować sytuację finansową, wprowadzić proces tworzenia i monitorowania budżetu poszczególnych projektów i całej organizacji, zbilansować źródła finansowania. Współpraca obejmowała również tworzenie nowej struktury organizacyjnej o jasno przypisanych obszarach odpowiedzialności i kwestie związane z budowaniem zespołu.

Podziękowania

Program SBA nie powiódłby się, gdyby nie osobiste, aktywne i bezinteresowne zaangażowanie mentorów PSIK. Dali oni programowi rzecz niezwykle cenną – swój wolny czas, który mogli przecież spędzić inaczej. Zdecydowali go poświęcić na pracę z wybraną organizacją społeczną, by mogła zwiększać skuteczność i zasięg. Zakasali rękawy i osobiście zaangażowali się w różne formy wsparcia wykluczonych i marginalizowanych osób. Każda mentorka i każdy mentor PSIK zasługuje na szczególną wdzięczność i uznanie całego środowiska PE/VC.

Wszystkim mentorkom i mentorom PSIK dedykujemy tę rocznicową publikację.

Niech ich wysiłek zdobędzie uznanie i odbije się szerokim echem w środowiskach organizacji społecznych i biznesu.



Zespół zarządzający programem SBA

Programem SBA zarządzają następujące osoby:

Robert Manz

Szef Komitetu PSIK ds. Filantropii Przedsiębiorczej,
Członek Rady Fundacji Valores

Agnieszka Borek

Dyrektor Programu SBA, Dyrektor Zarządzająca Fundacji Valores

Ewa Konczal

Przewodnicząca Rady Fundacji Valores, Szefowa ds. Europy
Środkowo-Wschodniej w European Venture Philanthropy Association

Stanisław Knaflewski

Członek Rady Fundacji Valores

Barbara Nowakowska

Dyrektor Zarządzająca PSIK, Członek Rady Fundacji Valores

Program SBA może zwiększać zasięg oddziaływania dzięki wielkiemu wsparciu osób zaangażowanych w Fundację Valores: **Iaina Haggisa**, **Erika Hallgrena** i **Krzysztofa Krawczyka** – członków rady Fundacji Valores, jak również **Khaia Tana**, który pełnił funkcję członka rady Valores do 2017 roku.

Sprawne zarządzanie programem SBA nie byłoby możliwe bez udziału osób wspierających jego bieżące działanie. Są to: **Zosia Hecht** – Koordynator Programu SBA, **Anna Mierzejewska** – Dyrektor PSIK, **Małgorzata Mazur** – Koordynator Projektów PSIK i **Kacper Miller** – Asystent PSIK.

Prezentacja mentorów

Poniżej znajduje się pełna lista członków PSIK biorących udział w programie SBA. Zaznaczone zostały osoby, które kontynuowały współpracę z organizacjami społecznymi w ramach Fundacji Valores.



Mariusz Banaszuk
Założyciel i Prezes Zarządu,
Value Quest

Dwie edycje SBA: 2018-2020
Sławęcińskie Stowarzyszenie Inicjatyw
Lokalnych



Andrzej Bartos
Senior Partner,
Innova Capital

Cztery edycje SBA: 2013-2016, 2019-2020
Centrum Edukacji Obywatelskiej, Federacja
Polskich Banków Żywności



Rafał Bator
Partner,
Enterprise Investors

Pięć edycji SBA: 2017-2022
Stowarzyszenie Klon/Jawor, Fundacja Synapsis



Filip Berkowski
Senior Investment Director,
MCI Capital

Jedna edycja SBA: 2020-2021
Fundacja Leżę i Pracuję



Marzena Bielecka
Partner Zarządzający, Założyciel,
Experior Venture Fund

Jedna edycja SBA: 2019-2020
Fundusz Feministyczny



Przemysław Bielicki
Partner,
Royalton Partners

Trzy edycje SBA: 2011-2015
Fundacja Sławek, Klub Gaja, BORIS



Małgorzata Bobrowska-Jarząbek
Współzałożyciel, Partner Zarządzający,
Resource Partners

Siedem edycji SBA: 2011-2015, 2018-2022
Fundacja Szczęśliwe Dzieciństwo,
Stowarzyszenie Wędką

Mentor Valores: 2015-2017
Fundacja Szczęśliwe Dzieciństwo



Marek Borzestowski
Prezes Zarządu,
NanoGroup
Wcześniej Partner,
Giza Polish Ventures

Trzy edycje SBA: 2016-2019
Fundacja Audiodeskrypcja



Emil Daciuk
Dyrektor Inwestycyjny,
Omikron Capital

Dwie edycje SBA: 2019-2021
Fundacja Joanny Radziwiłł Opiekuńcze
Skrzydła

Mentor Valores: 2021-obecnie
Fundacja Joanny Radziwiłł Opiekuńcze
Skrzydła



Adam de Soła Pool
Mentor, inwestor,
Wcześniej właściciel, Prezes Zarządu,
Environmental Investment Partners

Jedna edycja SBA: 2011-2012
Klub Gaja



Przemysław Głębocki
Partner Współzarządzający, CIO,
Accession Capital Partners

Dwie edycje SBA: 2020-2022
Europejska Fundacja Aktywizacji Społecznej,
asperIT



Tomasz Głowacki
Partner Zarządzający,
Augere Venture

Dziewięć edycji SBA: 2013-2022
Nidzicka Fundacja Rozwoju NIDA, CPES Parasol,
Fundacja Arkadia, Fundacja Sławek



Bartłomiej Gola
Partner Generalny,
SpeedUp Group

Jedna edycja SBA: 2016-2017
Fundacja im. Doktora Piotra Janaszka Podaj
Dalej



Maciej Górski
Współzałożyciel, Partner,
Equitin Partners

Dwie edycje SBA: 2011-2012, 2018-2019
Nidzicka Fundacja Rozwoju NIDA,
Stowarzyszenie mali bracia Ubogich

Mentor Valores: 2019-obecnie
Stowarzyszenie mali bracia Ubogich



Erik Hallgren
Współzałożyciel, Partner Zarządzający,
Equitin Partners

Trzy edycje SBA: 2013-2016
Sieć Obywatelska Watchdog Polska

Członek Rady Fundacji Valores: 2014-obecnie
Fundacja Ocalenie



Sylwester Janik
Partner Zarządzający,
Cogito Capital Partners

Dwie edycje SBA: 2011-2012, 2017-2018
Stowarzyszenie Inwestorów Indywidualnych,
Centrum OPUS



Wojciech Jeziński
Partner,
Abris Capital Partners

Trzy edycje SBA: 2019-2022
Fundacja Między Słowami, Stowarzyszenie
Polska Misja Medyczna



Aleksander Kacprzyk
Współzałożyciel, Partner Zarządzający,
Resource Partners

Dwie edycje SBA: 2018-2020
Centrum PISOP



Piotr Kędra
Dyrektor Inwestycyjny,
PFR Ventures
Wcześniej Dyrektor,
Advent International

Trzy edycje SBA: 2019-2022
Fundacja Zobacz...JESTEM



Stanisław Knaflewski
Partner Zarządzający,
Altamira

Cztery edycje SBA: 2011-2016

Stowarzyszenie Siemacha, Fundacja Synapsis,
Youth Business Poland

Członek Rady Fundacji Valores: 2014-obecnie

Fundacja Szczęśliwe Dzieciństwo, Kamiliańska
Misja Pomocy Społecznej, Stowarzyszenie
Otwarte Drzwi



Edgar Koleśnik
Partner,
Abris Capital Partners

Jedna edycja SBA: 2021-2022

Ogólnopolski Operator Oświaty



Konrad Korobowicz
Założyciel, Partner,
Anava Capital

Pięć edycji SBA: 2014-2019

Fundacja Rozwoju Dzieci im. Jana Amosa
Komeńskiego, Stowarzyszenie ESWIP



Jacek Korpała
Partner Współzarządzający
Funduszami II&III,
ARX Equity Partners

Trzy edycje SBA: 2013-2016

Centrum Wspierania Aktywności Lokalnej

**Agnieszka Kowalska**

Menedżer, inwestor,
Wcześniej Partner,
Enterprise Investors

Trzy edycje SBA: 2011-2012, 2019-2021
Fundacja Pogranicze, Fundacja Machina Zmian

**Maciej Kowalski**

Senior Partner,
MCI Capital

Jedna edycja SBA: 2019-2020
Fundacja Habitat for Humanity Poland

Mentor Valores: 2020-obecnie
Fundacja Habitat for Humanity Poland

**Krzysztof Krawczyk**

Partner, szef biura w Warszawie,
CVC Capital Partners

Trzy edycje SBA: 2015-2018
Fundacja Ulica, Dancing Międzypokoleniowy

Członek Rady Fundacji Valores: 2018-obecnie
Kamilińska Misja Pomocy Społecznej,
Fundacja Światło

**Krzysztof Kulig**

Senior Partner,
Innova Capital

Jedna edycja SBA: 2015-2016
Fundacja Arkadia



Bartosz Kwiatkowski
Partner,
Enterprise Investors

Jedna edycja SBA: 2020-2021
Fundacja DOM Dbamy o Młodych



Tomasz Kwiecień
Członek Zarządu, Dyrektor ds. Strategii
i Rozwoju Biznesu,
OEX S.A.

Wcześniej Dyrektor Zarządzający,
Accession Capital Partners

Jedna edycja SBA: 2014-2015
Fundacja MaMa



Zbigniew Łapiński
Senior Partner,
3TS Capital Partners

Jedna edycja SBA: 2011-2012
Fundacja Nasz Dom

Mentor Valores: 2015-2017
Fundacja Robinson Crusoe



Wojciech Łukawski
Partner, szef biura w Polsce,
Abris Capital Partners

Jedna edycja SBA: 2013-2014
Fundacja MaMa



Magdalena Magnuszewska

Prezes Zarządu,

Inelo

Wcześniej Partner,

Innova Capital

Dwie edycje SBA: 2017-2019

Fundacja Gniazdo, Fundacja Korale



Paweł Maj

Dyrektor Inwestycyjny

Warsaw Equity Group

Cztery edycje SBA: 2015-2018, 2021-2022

Fundacja Szkoła Liderów, Kamiliańska Misja Pomocy Społecznej, Gdańska Fundacja Innowacji Społecznej

Mentor Valores: 2018-2021

Kamiliańska Misja Pomocy Społecznej



Robert Manz

Menedżer private equity,

Wcześniej Partner Zarządzający,

Enterprise Investors

Szef Komitetu PSIK ds. Filantropii

Przedsiębiorczej: 2011-obecnie

Jedna edycja SBA: 2011-2012

Akademia Rozwoju Filantropii w Polsce

Członek Rady Fundacji Valores: 2014-obecnie

Fundacja Robinson Crusoe, BORIS, Stowarzyszenie mali bracia Ubogich



Piotr Misztal

Partner,

Value4Capital

Osiem edycji SBA: 2014-2022

Teatr Grodzki, Fundacja im. Doktora Piotra Janaszka Podaj Dalej, Fundacja Korale



Monika Morali-Majkut
Przewodnicząca Komitetu
Inwestycyjnego,
PFR Ventures

Wcześniej Dyrektor Zarządzająca,
Advent International

Osiem edycji SBA: 2011-2018, 2020-2022
Fundacja MaMa, Stowarzyszenie Interwencji
Prawnej, Stowarzyszenie Nowe Perspektywy,
Fundacja eFkropka



Leszek Muzyczyszyn
Senior Partner,
Innova Capital

Cztery edycje SBA: 2016-2020
Stowarzyszenie Nomada, Stowarzyszenie
Otwarte Drzwi

Mentor Valores: 2020-obecnie
Stowarzyszenie Otwarte Drzwi



Monika Nachyła
Partner,
Abris Capital Partners

Dwie edycje SBA: 2020-2022
Internationaler Bund Polska



Alexander Neuber
Partner Zarządzający,
Lasanoz Finance
Wcześniej Senior Partner,
Abris Capital Partners

Dwie edycje SBA: 2014-2016
Fundacja AKCES



Piotr Nociński
Współzałożyciel, Partner Zarządzający,
Resource Partners

Dwie edycje SBA: 2011-2014
Stowarzyszenie Ziarno



Katarzyna Pac-Malesa
Dyrektor Inwestycyjny,
3TS Capital Partners

Jedna edycja SBA: 2021-2022
Fundacja DOM Dbamy o Młodych



Paweł Padusiński
Partner,
MidEuropa

Trzy edycje SBA: 2015-2018
Fundacja F43, Fundacja Ocalenie

Mentor Valores: 2018-obecnie
Fundacja Ocalenie



Tomasz Piętka
Partner,
Silvergrass Capital Partners

Dwie edycje SBA: 2013-2015
Fundacja Robinson Crusoe



Dariusz Pietrzak
Vice President,
Enterprise Investors

Dwie edycje SBA: 2015-2017
BORIS

Mentor Valores: 2017-2021
BORIS



Arkadiusz Podziewski
Partner,
Spire Capital

Cztery edycje SBA: 2013-2015, 2020-2022
Ogólnopolska Organizacja Kwiat Kobiecości,
Stowarzyszenie Piłki Nożnej Osób
Niepełnosprawnych Amp Futbol



Jacek Pogonowski
Partner,
Value4Capital

Jedna edycja SBA: 2015-2016
Fundacja Pomost

Mentor Valores: 2016-2019
Fundacja Pomost



Dariusz Prończuk
Partner Zarządzający,
Enterprise Investors

Sześć edycji SBA: 2015-2021
Fundacja La Strada



Witold Radwański
Partner Zarządzający,
Krokus Private Equity

Jedna edycja SBA: 2011-2012
Centrum Wspierania Aktywności Lokalnej



Monika Rogowska
Menedżer private equity
Wcześniej Vice President,
Enterprise Investors

Jedna edycja SBA: 2021-2022
Stowarzyszenie Kobieta na Plus



Michał Rusiecki
Partner Zarządzający,
Enterprise Investors

Dwie edycje SBA: 2019-2021
Stowarzyszenie Sarcoma



Paweł Sikorski
Partner,
ProtosNext

Jedna edycja SBA: 2021-2022
Polskie Stowarzyszenie na rzecz Osób
z Niepełnosprawnością

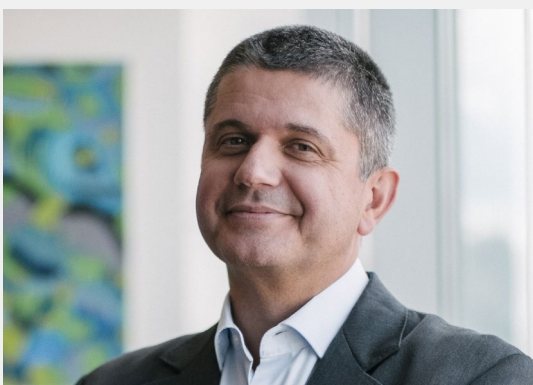
**Joanna Simonowicz**

Szef Działu Fuzji i Przejęć,
Żabka Polska

Wcześniej Dyrektor Zarządzająca,
Innova Capital

Jedna edycja SBA: 2020-2021

Fundacja Digital University

**Konrad Sitnik**

Współzałożyciel, Partner,
EEC Ventures

Jedna edycja SBA: 2020-2021

Fundacja Robinson Crusoe

**Magdalena Śniegocka**

Dyrektor Inwestycyjny,
CVI

Cztery edycje SBA: 2017-2021

Fundacja im. Doktora Piotra Janaszka
Podaj Dalej, Fundacja Korale

**Tomasz Stamirowski**

Partner Zarządzający,
Avallon

Dwie edycje SBA: 2015-2017

Fundacja Subvenio



Kinga Stanisławska
Partner Zarządzający, Założyciel,
Exterior Venture Fund

Jedna edycja SBA: 2017-2018
Stowarzyszenie SPOZA



George Swirski
Współzałożyciel, Przewodniczący
Komitetu Inwestycyjnego,
Abris Capital Partners

Pięć edycji SBA: 2017-2022
Stowarzyszenie Budujemy Przystań



Khai Tan
Inwestor, niezależny doradca
Wcześniej Partner,
Bridgepoint

Trzy edycje SBA: 2011-2015
Integracja

Członek Rady Fundacji Valores: 2014-2018
Integracja



Bartek Trzebiński
Niezależny Członek Komitetu
Inwestycyjnego,
PFR Ventures
Wcześniej Szef biura w Warszawie,
EQT Partners

Cztery edycje SBA: 2016-2020
Fundacja Polski Instytut Otwartego Dialogu,
Fundacja Światło

Mentor Valores: 2020-2021
Fundacja Światło



Małgorzata Walczak
Dyrektor Inwestycyjny zarządzający
funduszem funduszy PFR Green Hub,
PFR Ventures

Jedna edycja SBA: 2021-2022
Fundacja Kobiety Wędrownie



Dawid Walendowski
Senior Advisor,
Argen Partners
Wcześniej Partner Zarządzający,
Highlander Partners

Dwie edycje SBA: 2019-2021
Federacja FOSa, Fundacja po DRUGIE



Michał Wojdyła
Dyrektor Zarządzający,
Innova Capital

Dwie edycje SBA: 2019-2021
Fundacja Katarynka



Jacek Woźniak
Doradca, inwestor
Wcześniej Partner,
Enterprise Investors

Jedna edycja SBA: 2016-2017
Stowarzyszenie Twoje Nowe Możliwości

Mentor Valores: 2017-2021
Stowarzyszenie Twoje Nowe Możliwości



Michał Zasępa
Członek Zarządu, CFO,
Kruk S.A.
Wcześniej Dyrektor Inwestycyjny,
Enterprise Investors

Jedna edycja SBA: 2021-2022
Fundacja Pociecha



Maciej Zużalek
Prezes Zarządu,
Ten Square Games
Wcześniej Szef biura w Warszawie,
Bridgepoint

Trzy edycje SBA: 2018-2021
Fundacja Dobrych Inicjatyw

Mentor Valores: 2021-obecnie
Fundacja Dobrych Inicjatyw

Prezentacja organizacji społecznych

Poniżej znajduje się pełna lista organizacji społecznych biorących udział w programie SBA.



Akademia Rozwoju Filantropii w Polsce

Zaangażowanie obywatelskie

SBA: 2011-2012



Bielskie Stowarzyszenie Artystyczne Teatr Grodzki

Grupy wykluczone społecznie

SBA: 2014-2017



BORIS

Osoby z niepełnosprawnością intelektualną

SBA: 2014-2017

Portfolio Valores: 2017-2021



Centrum Edukacji Obywatelskiej

Edukacja i zaangażowanie obywatelskie

SBA: 2013-2016



Centrum Profilaktyki i Edukacji Społecznej Parasol

Społeczności lokalne zagrożone wykluczeniem

SBA: 2014-2016



**Centrum Promocji i Rozwoju
Inicjatyw Obywatelskich OPUS**

Zaangażowanie obywatelskie

SBA: 2017-2018



**Centrum Promocji i Rozwoju
Inicjatyw Obywatelskich PISOP**

Zaangażowanie obywatelskie

SBA: 2018-2020



**Centrum Wspierania
Aktywności Lokalnej CAL**

Zaangażowanie obywatelskie

SBA: 2011-2016



Dancing Międzypokoleniowy

Wykluczeni społecznie seniorzy

SBA: 2017-2018



**Elbląskie Stowarzyszenie
Wspierania Inicjatyw
Pozarządowych**

Zaangażowanie obywatelskie

SBA: 2018-2019



**Europejska Fundacja
Aktywizacji Społecznej, asperIT**

Osoby ze spektrum autyzmu

SBA: 2020-2022



**Federacja Organizacji
Socjalnych Województwa
Warmińsko – Mazurskiego FOSa**

Osoby ze środowisk zagrożonych
wykluczeniem

SBA: 2019-2020



**Federacja Polskich
Banków Żywności**

Niedożywienie i marnowanie jedzenia

SBA: 2019-2020



**Fundacja Akademickie Centrum
Edukacyjno – Społeczne AKCES**

Edukacja

SBA: 2014-2016



Fundacja Audiodeskrypcja

Osoby niewidome i słabowidzące

SBA: 2016-2019



**Fundacja im. św. Cyryla
i Metodego – inicjatywa
Tato.Net**

Odpowiedzialne ojcostwo

SBA: 2017-2018



Fundacja Digital University

Edukacja

SBA: 2020-2021



Fundacja Dobra Sieć

Zaangażowanie obywatelskie

SBA: 2013-2014



Fundacja Dobrych Inicjatyw

Dzieci i młodzież w pieczy zastępczej

SBA: 2018-2021

Portfolio Valores: 2021-2024



Fundacja im. Doktora Piotra Janaszka Podaj Dalej

Osoby z niepełnosprawnością

SBA: 2016-2019



Fundacja DOM Dbamy o Młodych

Dzieci i młodzież ze środowisk zagrożonych wykluczeniem

SBA: 2020-2022



**fundacja
eKropka**

Fundacja eKropka

Zdrowie psychiczne

SBA: 2020-2022



Fundacja F43

Zespół stresu pourazowego

SBA: 2015-2016



Fundacja Habitat for Humanity Poland

Bezdomność

SBA: 2019-2020

Portfolio Valores: 2020-2023



Fundacja Joanny Radziwiłł Opiekuńcze Skrzydła

Dzieci i młodzież ze środowisk zagrożonych wykluczeniem

SBA: 2019-2021

Portfolio Valores: 2021-2024



Fundacja Kobiety Wędrownie

Uchodźcy i migranci

SBA: 2021-2022



Fundacja Leżę i Pracuję

Osoby z niepełnosprawnością

SBA: 2020-2021



Fundacja dla Ludzi Potrzebujących Pomocy Gniazdo

Społeczności lokalne zagrożone wykluczeniem

SBA: 2017-2018



Fundacja Machina Zmian

Osoby z niepełnosprawnością

SBA: 2019-2021



Fundacja MaMa

Różnorodność i integracja

SBA: 2011-2015



Fundacja Nasz Dom

Grupy wykluczone społecznie

SBA: 2011-2012

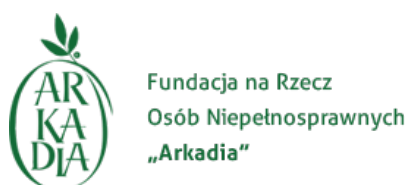


Fundacja Ocalenie

Uchodźcy i migranci

SBA: 2016-2018

Portfolio Valores: 2018-2024



Fundacja na Rzecz Osób Niepełnosprawnych Arkadia

Osoby z niepełnosprawnością

SBA: 2015-2017



Fundacja po DRUGIE

Osoby ze środowisk zagrożonych wykluczeniem

SBA: 2020-2022



Fundacja Pogranicze

Społeczności lokalne zagrożone wykluczeniem

SBA: 2011-2012



Fundacja Polski Instytut Otwartego Dialogu

Zdrowie psychiczne

SBA: 2016-2017



Fundacja Pomocy Dzieciom Pocięcha

Dzieci i młodzież ze środowisk zagrożonych wykluczeniem

SBA: 2021-2022



Fundacja Pomocy Dzieciom Ulica

Dzieci i młodzież ze środowisk zagrożonych wykluczeniem

SBA: 2015-2017



Fundacja Pomost

Resocjalizacja byłych więźniów

SBA: 2015-2016

Portfolio Valores: 2016-2019



Fundacja Robinson Crusoe

Dzieci i młodzież w pieczy zastępczej

SBA: 2013-2015, 2020-2021

Portfolio Valores: 2015-2017



Fundacja na Rzecz Rozwoju Audiodeskrypcji Katarzynka

Osoby z niepełnosprawnością

SBA: 2019-2021



**fundacja
rozwoju dzieci**

Fundacja Rozwoju Dzieci im. Jana Aмоса Komeńskiego

Społeczności lokalne zagrożone
wykluczeniem

SBA: 2014-2017



**Fundacja
Sławek**
www.fundacjaslawek.org

Fundacja Sławek

Grupy wykluczone społecznie

SBA: 2011-2012, 2017-2022



**Fundacja dla dzieci
i dorosłych z autyzmem**

Fundacja Synapsis

Osoby ze spektrum autyzmu

SBA: 2013-2015, 2019-2022



Fundacja Szczęśliwe Dzieciństwo

Edukacja dzieci

SBA: 2011-2015

Portfolio Valores: 2015-2017

**SZKOŁA
LIDERÓW**



Fundacja Szkoła Liderów

Zaangażowanie obywatelskie

SBA: 2015-2016



**FUNDACJA
ŚWIATŁO**

Fundacja Światło

Pacjenci w śpiączce i z chorobami
nowotworowymi

SBA: 2017-2020

Portfolio Valores: 2020-2023



Fundacja Wsparcia Osób z Zaburzeniami Komunikacji Między Słowami

Osoby z niepełnosprawnością

SBA: 2019-2020



Fundacja Wspierania Rodzin Korale

Dzieci z rodzin w kryzysie

SBA: 2018-2022



Fundacja Zobacz...JESTEM

Zdrowie psychiczne

SBA: 2019-2022



Fundusz Feministyczny

Różnorodność i integracja

SBA: 2019-2020



Gdańska Fundacja Innowacji Społecznej

Społeczności lokalne zagrożone wykluczeniem

SBA: 2021-2022



Integracja

Osoby z niepełnosprawnością

SBA: 2011-2015

Portfolio Valores: 2015-2017



Internationaler Bund Polska

Grupy wykluczone społecznie

SBA: 2020-2022



Kamiliańska Misja Pomocy Społecznej

Bezdomność

SBA: 2016-2018

Portfolio Valores: 2018-2021



Klub Gaja

Środowisko naturalne

SBA: 2011-2014



La Strada – Fundacja Przeciwko Handłowi Ludźmi i Niewolnictwu

Handel ludźmi i niewolnictwo

SBA: 2015-2021



Nidzicka Fundacja Rozwoju NIDA

Społeczności lokalne zagrożone wykluczeniem

SBA: 2011-2014



NOMADA Stowarzyszenie na Rzecz Integracji Społeczeństwa Wielokulturowego

Grupy wykluczone społecznie

SBA: 2016-2018



Ogólnopolska Organizacja Kwiat Kobiecości

Pacjenci z chorobą nowotworową

SBA: 2014-2015



Ogólnopolski Operator Oświaty

Edukacja dzieci

SBA: 2021-2022



Polskie Stowarzyszenie na rzecz Osób z Niepełnosprawnością Intelektualną PSONI

Osoby z niepełnosprawnością intelektualną

SBA: 2021-2022



Sieć Obywatelska Watchdog Polska

Odpowiedzialność publiczna/wolne media

SBA: 2013-2016



Sławęcińskie Stowarzyszenie Inicjatyw Lokalnych

Edukacja dzieci

SBA: 2018-2020



Stowarzyszenie Budujemy Przystań

Dzieci i młodzież z porażeniem mózgowym

SBA: 2017-2022



Stowarzyszenie Dzieciom i Młodzieży Wędką im. każdego Człowieka

Dzieci i młodzież ze środowisk zagrożonych wykluczeniem

SBA: 2018-2022

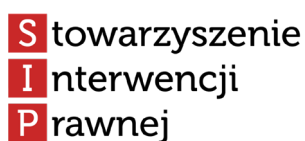


Stowarzyszenie Ekologiczno-Kulturalne

Stowarzyszenie Ekologiczno – Kulturalne Ziarno

Społeczności lokalne zagrożone wykluczeniem

SBA: 2011-2014



Stowarzyszenie Interwencji Prawnej

Prawa człowieka

SBA: 2013-2016



Stowarzyszenie Inwestorów Indywidualnych

Stowarzyszenie Inwestorów Indywidualnych

Edukacja inwestorów

SBA: 2011-2012



stowarzyszenie
klon / jawor

Stowarzyszenie Klon/Jawor

Zaangażowanie obywatelskie

SBA: 2017-2019



Stowarzyszenie Kobieta na Plus

Różnorodność i integracja

SBA: 2021-2022



Stowarzyszenie
mali bracia Ubogich
przyjaciele osób starszych

Stowarzyszenie mali bracia Ubogich

Wykluczeni społecznie seniorzy

SBA: 2018-2019

Portfolio Valores: 2019-2022



STOWARZYSZENIE
OTWARTE DRZWI

Stowarzyszenie Otwarte Drzwi

Osoby ze środowisk zagrożonych
wykluczeniem

SBA: 2018-2020

Portfolio Valores: 2020-2023



Stowarzyszenie Piłki Nożnej Osób Niepełnosprawnych Amp Futbol

Osoby z niepełnosprawnością

SBA: 2020-2022



Polska Misja
Medyczna

BUDUJEMY POMOC

Stowarzyszenie Polska Misja Medyczna

Pomoc medyczna dla społeczności
zagrożonych wykluczeniem

SBA: 2020-2022



Stowarzyszenie
SARCOMA

Stowarzyszenie Pomocy Chorym na Mięśniaki i Czerniaki Sarcoma

Pacjenci z chorobą nowotworową

SBA: 2019-2021



Stowarzyszenie Pomocy Szansa

Osoby z niepełnosprawnością

SBA: 2020-2021



Stowarzyszenie Siemacha

Osoby ze środowisk zagrożonych wykluczeniem

SBA: 2011-2012

STOWARZYSZENIE
SPOZA

Stowarzyszenie SPOZA

Grupy wykluczone społecznie

SBA: 2017-2018



Stowarzyszenie Twoje Nowe Możliwości

Studenci z niepełnosprawnością

SBA: 2016-2017

Portfolio Valores: 2017-2021



Stowarzyszenie na rzecz Wspierania Rodzin Nowe Perspektywy

Osoby ze środowisk zagrożonych wykluczeniem

SBA: 2016-2018



Subvenio, Fundacja Interwencji Kryzysowej i Pomocy Psychologicznej

Osoby w kryzysie

SBA: 2015-2017



Youth Business Poland

Rozwój przedsiębiorczości

SBA: 2015-2016

Doradcy

Poniżej znajduje się lista firm, które udzieliły wsparcia pro bono organizacjom społecznym z programu SBA lub z Fundacji Valores.



B2RLaw



Bearstone Global



Boston Consulting Group



Clifford Chance



Clos Brothers



Coaching by Sylvia



Crido



Dentons

dk|executive search

■ ■ ■ | **DZP**
więcej niż prawo

dk Executive Search

Domański Zakrzewski Palinka



GT GreenbergTraurig

EY

Greenberg Traurig

GiP

KALUŻYŃSKI&MADEJA
EXECUTIVE SEARCH

Gromek i Partnerzy

Kałużynski & Madeja
Executive Search

GESSEL

Kancelaria Gessel

Kancelaria Radcy Prawnego
Artur Zawadowski

 **KORN FERRY**

KM Partners
Komorowska Michaliszyn

Korn Ferry



Linklaters

KPMG

Linklaters



Roland Berger

Rymarz Zdort

UP2YOU

30lat **WAR WSP
DYN ŒLN
SKI+ ICY.**

**Up2You Coaching & Mentoring
Online**

Wardyński i Wspólnicy

O PSIK

PSIK zrzesza inwestorów private equity / venture capital aktywnych w Polsce. Jest też otwarte dla innych osób, firm i instytucji zainteresowanych w rozwoju sektora private equity / venture capital w naszym kraju.

Celem PSIK jest ułatwianie inwestycji, wspieranie rozwoju sektora private equity / venture capital w Polsce i reprezentacja jego interesów.

Do PSIK należy 45 członków zwyczajnych – przedstawicieli firm zarządzających funduszami venture capital i 87 członków wspierających – firm doradczych działających na rzecz sektora. Dotychczas fundusze PE/VC zainwestowały przeszło 12 mld EUR w ponad 1600 polskich spółek.

www.psiik.org.pl

© Copyright PSIK 2022

PSIK P o l s k i e
Stowarzyszenie
Inwestorów
Kapitałowych